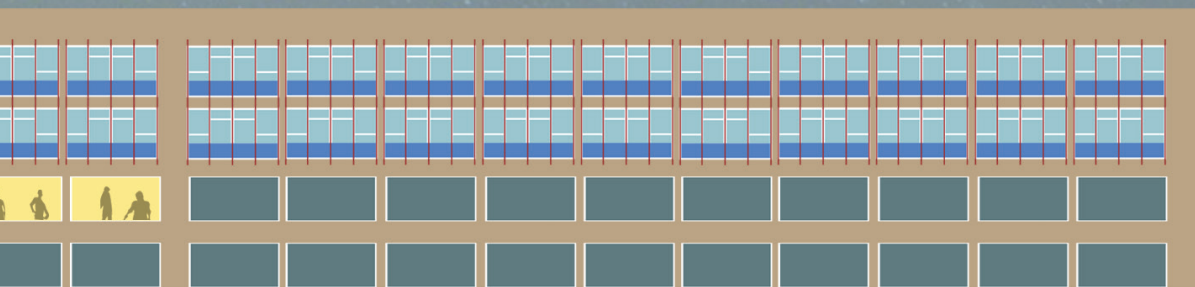
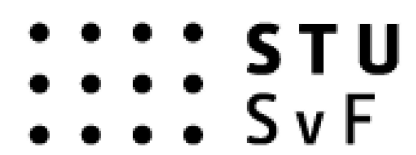


ARCH·TVOR 2017





SLOVENSKÁ TECHNICKÁ
UNIVERZITA V BRATISLAVE
STAVEBNÁ FAKULTA

TIRÁŽ / MASTHEAD

Autori / Authors: BRÁNICKÝ Filip, KIABOVÁ Ema, PILAŘ Pavol, RUHIG Roman

Názov / Name :

vý_TVOR krajší den pod lomenicou / CREATE _ new day in the school

Editor: Filip Bránický, Pavol Pilař

Preklad/Translations: Adriána Pitáková

Grafický dizajn/Graphic design: Ema Kiabová, Roman Ruhig

Vydavateľstvo / Published by: PRE-UM

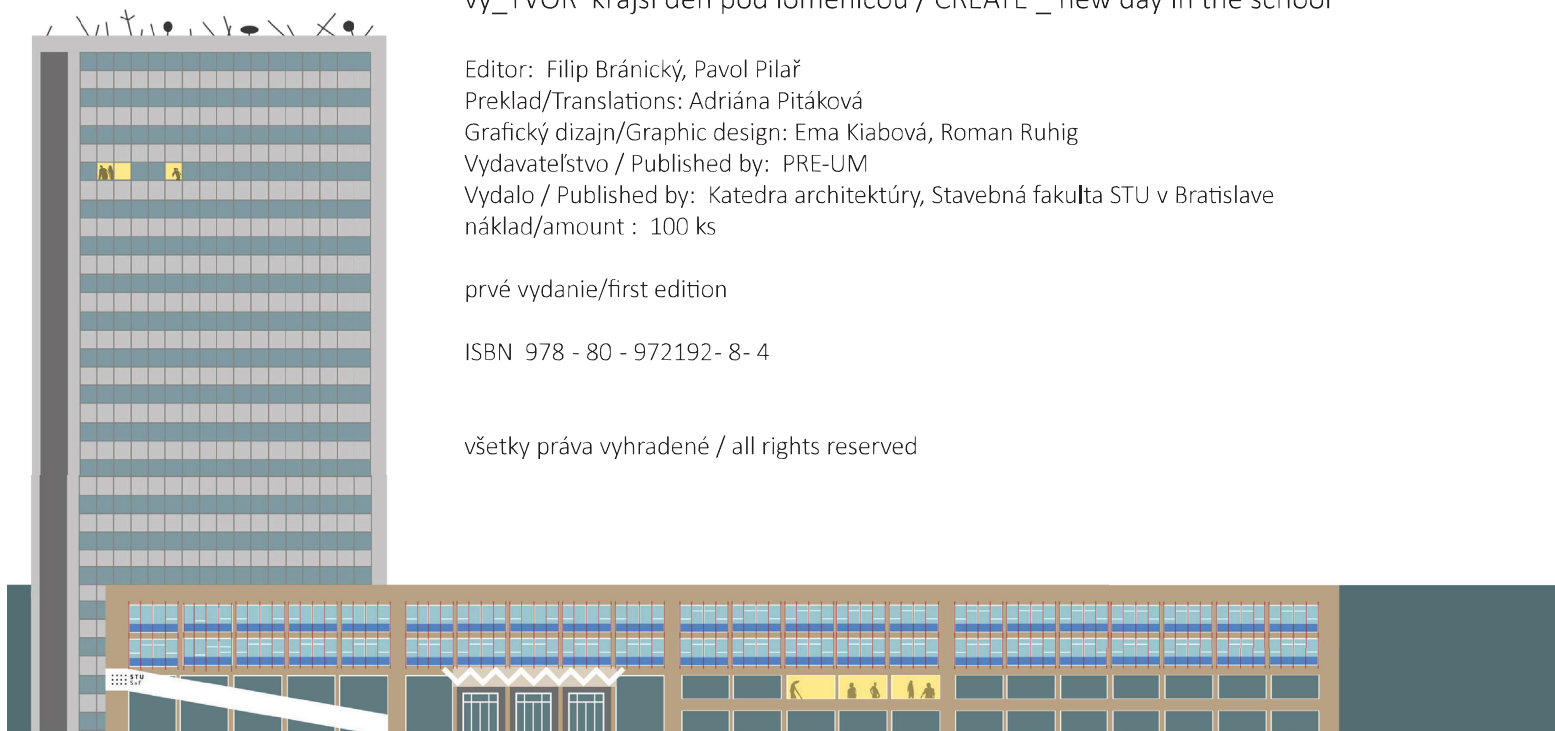
Vydalo / Published by: Katedra architektúry, Stavebná fakulta STU v Bratislave

náklad/amount : 100 ks

prvé vydanie/first edition

ISBN 978 - 80 - 972192- 8- 4

všetky práva vyhradené / all rights reserved

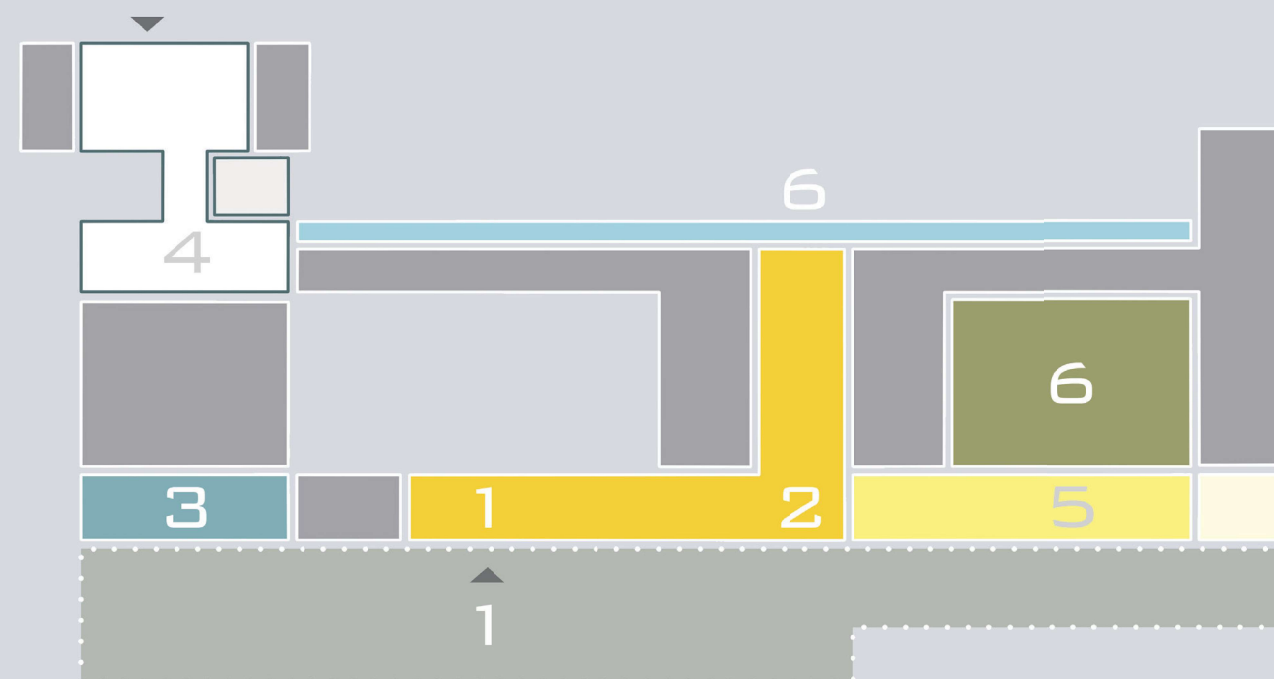
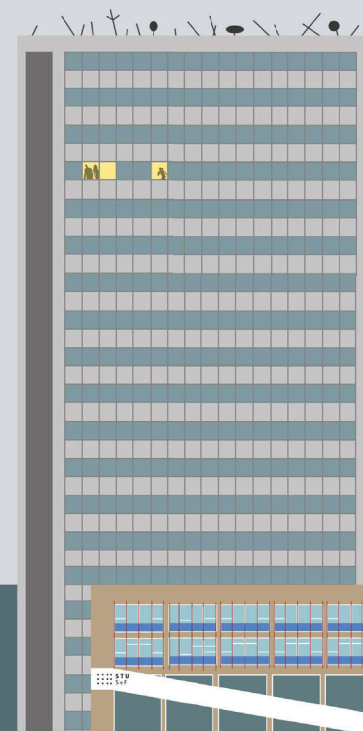


2017 ARCH·TVOR
KRAJŠÍ DEŇ POD LOMENICOU
STU SLOVENSKÁ TECHNICKÁ UNIVERZITA V BRATISLAVE
STAVEBNÁ FAKULTA
KATEDRA ARCHITECTURY



OBSAH / CONTENT

ÚVOD	3	INTRODUCTION
TVORI	6	CREATORS
LEKTORI	7	LECTORS
NA PRVÝ POHĽAD (1)	10	AT FIRST GLANCE
VÝSTAVNÉ AJ BEZ VÝSTAVY (2)	16	EXHIBITORY WITHOUT AN EXHIBITION
PRE NÁS I HOSTÍ (3)	22	FOR US AND FOR GUESTS
NIE JE VCHOD AKO VCHOD (4)	30	THERE IS NO ENTRANCE LIKE AN ENTRANCE
ŠTUDENTSKÁ OBÝVAČKA (5)		LIVING ROOM
ŽIJEME V ÁTRIUM (6)	36	WE LIVE IN AN ATRIUM
ARCH TVOR	46	ARCH CREATE
ŠPORT TVOR	48	SPORT CREATE



VERONIKA
CHLÁDEKOVÁ



JANA
JAKUBIČKOVÁ



DANIEL
MAJDÚCH



MARTIN
POLIAK



OLIVER
PAPAI



PETRA
KLEIMANOVÁ



SOŇA
MINARECHOVÁ



ZUZANA
ŠIŠKOVÁ



VILIAM
TARAČ



KRISTÍNA
VALACHOVIČOVÁ



FERO
SMATANA



MATTHIAS
ARNOULD



JULIANA
TAFERNEROVÁ



ANETA
MIŠÁNYOVÁ



ŠARLOTA
BEZÁNYIOVÁ



JAKUB
VRÁBEL



JANA
ZATOCHOVÁ



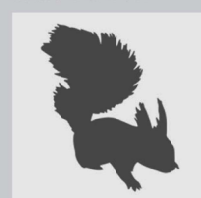
BALTAYÁR
JÁNOS



MICHAL
MARŤÁK



NIKOLA
BAŠTUGOVÁ



SIMONA
SÚKENÍKOVÁ



MARTINA
KALIVODOVÁ



TVORI:

LEKTORI:

FILIP BRÁNICKÝ



Ukončil štúdium na Stavebnej fakulte, odbor Pozemné stavby a architektúra. V súčasnosti je doktorandom na Katedre architektúry v Bratislave a venuje sa téme stavebnej kultúry. Popri štúdiu spolupracuje s architektonickým ateliérom A.B.K.P.Š..

EMA KLABOVÁ



Vyštvudovala odbor Pozemné stavby a architektúra na Stavebnej fakulte a v súčasnosti je doktorandkou na Katedre architektúry. Súčasne študovala na Fakulte architektúry odbor architektúra a popri škole stážuje v urbanistickom ateliéri AŽ projekt.

PALO PILAŘ



Je absolventom Divadelnej fakulty VŠMU ako aj Stavebnej fakulty STU, kde pôsobí ako doktorand. Vo svojej práci skúma aktuálny stav kultúrnej infraštruktúry na Slovensku a popri svojom štúdiu aktívne pôsobí ako architekt a scenograf.

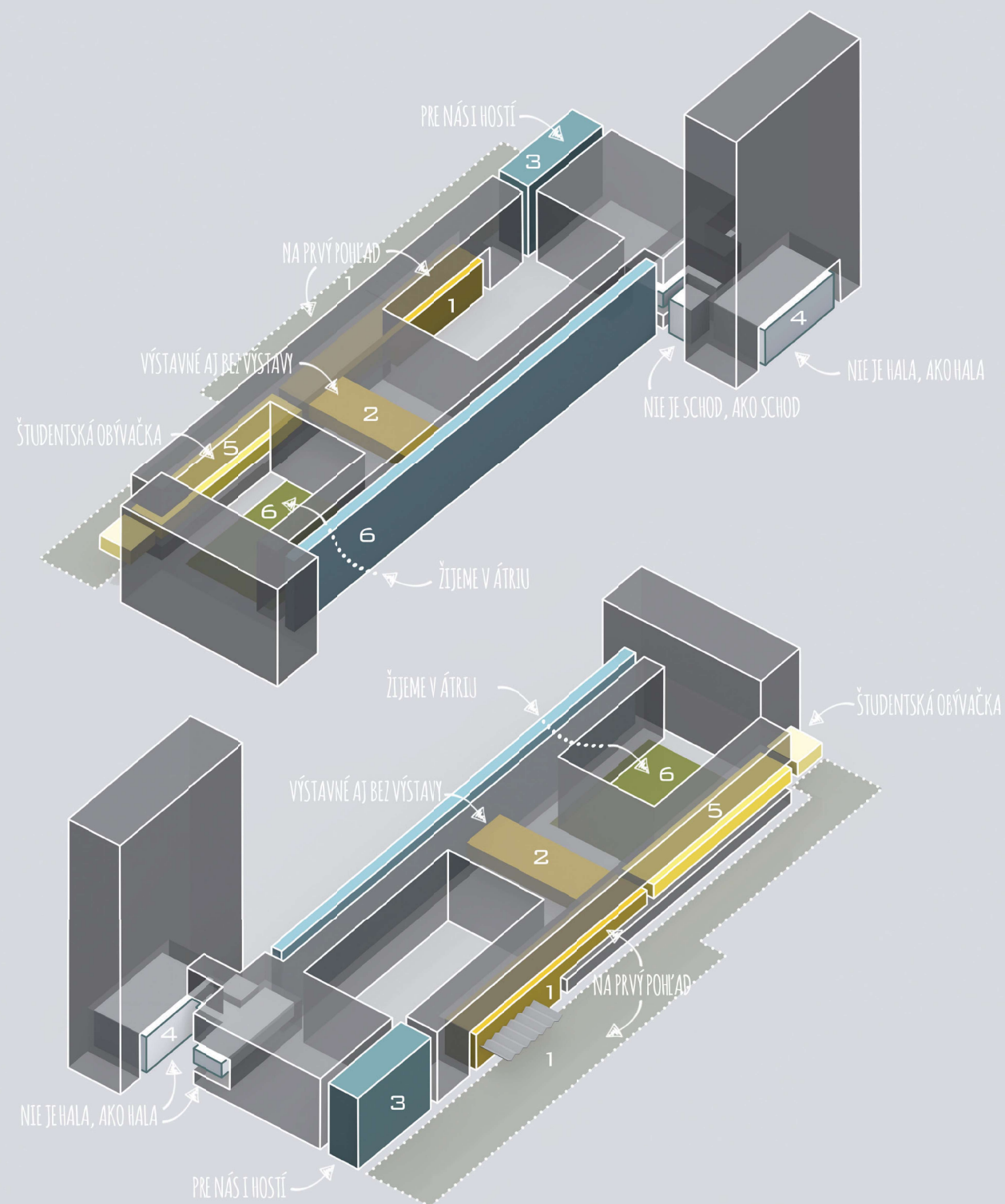
ROMAN RUHIG



Pôsobí ako doktorand na Katedre architektúry. Popri inžinierskom stupni štúdia PSA začal študovať architektúru na Fakulte architektúry. Počas celého štúdia sa venoval inžinierskej a projekčnej činnosti. Praxoval v architektonických ateliéroch Fischers, real-design.

ĎAKUJEME:

PETER MAKÝŠ, ZUZANA NÁDASKÁ, MIROSLAV GRAMBLIČKA, TOMÁŠ ŠATURA, PETER KYRILNOVIČ, VALÉRIA KOCIANOVÁ, PETER BAUER, MILAN PALKO, ZUZANA DOHŇANSKÁ, VLADIMÍRA ŠIMKOVIČOVÁ, PETRA STRUHAŘOVÁ, MIROSLAV PRIBIŠ, IVAN ŘEHÁK, ŽELMÍRA MIHALÍKOVÁ, VLADIMÍR BALENT, SPOLOČNOSŤ ISOVER ...



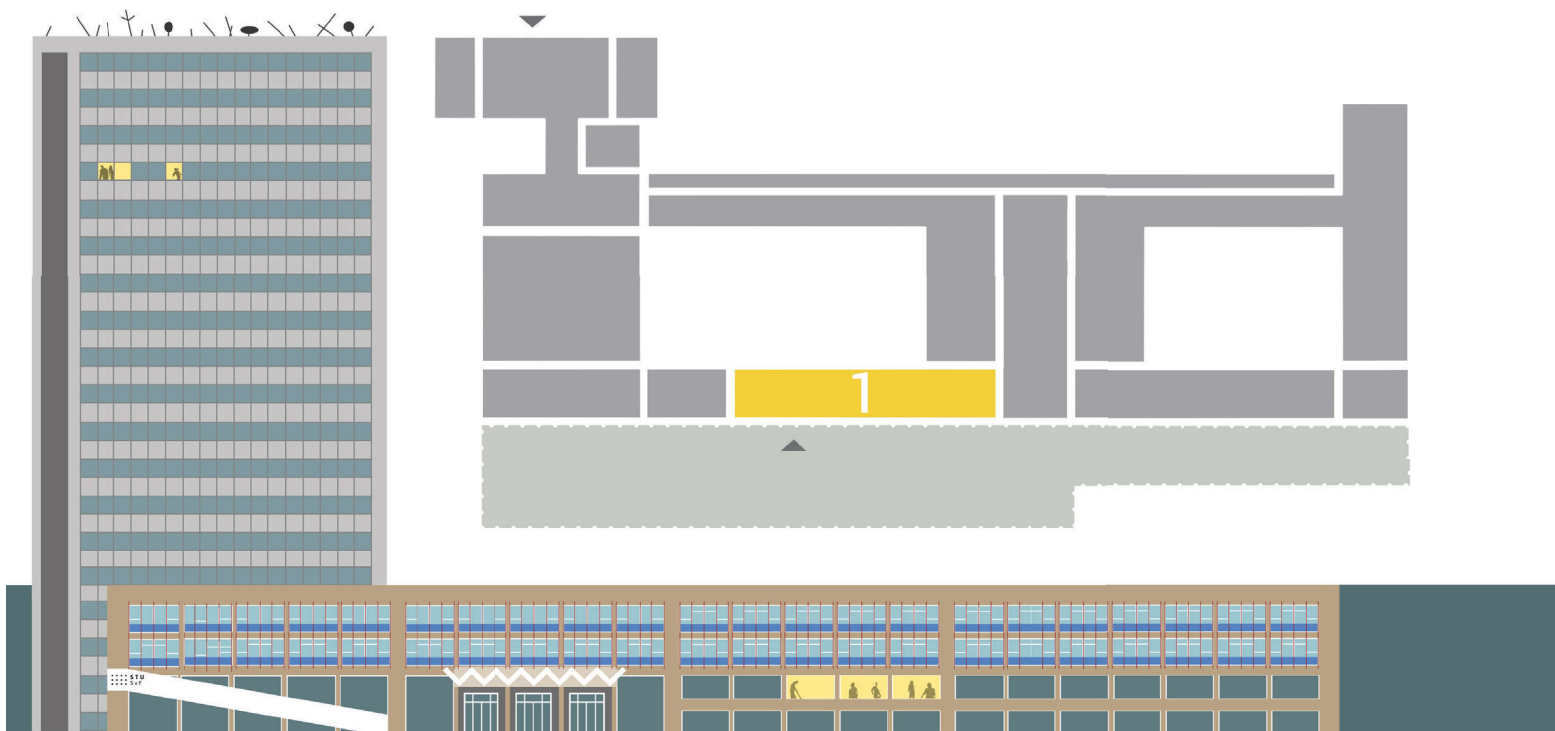
Mení sa všetko okolo nás. Pri dnešnej rýchlosti technologického pokroku sú z roka na rok nesmierne rozdiely nielen v poznatkoch a učive, ale aj v samotných študentoch. Tieto posuny zaznamenávajú pedagógovia, konzultanti aj výskumníci, a rastú spolu s nimi. Priestor, v ktorom sa odohráva táto progresia, by mal náležite reagovať a posúvať sa smerom dopredu, aby potreby všetkých v ňom pracujúcich a objavujúcich tvorov boli uspokojené, a ich duch dostatočne inšpirovaný. A preto si zaslúži osobitnú pozornosť.

V septembri roku 2017 vznikol na Stavebnej fakulte STU v Bratislave workshop, prvý svojho druhu. Venoval sa novej premene fakultných priestorov, zmene chodu a koncepcie diania a hľadaniu inovatívnych riešení. Do tejto akcie sa dobrovoľne zapojilo viac ako 20 študentov našej stavebnej fakulty z rôznych ročníkov. Po dobu štyroch dní priamo na fakulte spolu s lektormi premýšľali, čo by sa dalo urobiť lepšie. Dostali sa do priestorov školy, v ktorých nikdy predtým neboli, ba o nich ani nevedeli. Zistili, aké je to ostať v škole po zotmení a pracovať na tom, čo ich baví. Prvý deň sme sa prechádzali areálom školy a snažili sa so študentami prizerať pozornejšie, nie ako keď sa ponáhľame na prednášku. Analyzovali sme problémy a rozdelili sme sa do skupín. Urobili sme spoločný brainstorming, pri ktorom sme zistili, čo na škole chýba, čo tam je nesprávne, kde vyniká a kde, naopak, zaostáva a nestíha. Zamerali sme sa na potreby študentov a taktiež na to, čo by zaujímalo pedagógov a zamestnancov. Na druhý deň už každá skupina študentov začala pracovať na svojej časti fakulty, filozofovať, navrhovať, počúvať a argumentovať. Spoločnou diskusiou za pomoci lektorov študenti postupne načrtávali svoje idey na papier a neskôr si ich overovali na modeloch vo svojich počítačoch. Pomedzi to sme stihli vyskúšať, ako by fungovalo letné kino v zelenom átriu alebo ako to vyzerá na 22. pochodí keď za zotmie a mesto pod nami zažiarí tisíckami svetiel. Na kontrole rozpracovanosti v tretí deň sa na študentov prišli pozrieť odborníci, ktorí si ich vypočuli a vyjadrili svoje názory a pripomienky. Hneď po tejto ťažkej skúške sme si vybehli do ulíc zašportovať, zhlboka sa nadýchnuť a študenti začali do skicárov počas prednášky priamo na ulici zachytávať čo najviac v stanovanom čase. Vo štvrtok už od rána všetci začali finalizovať svoje nápady, tvoriť vizualizácie a spoločne sme tento najťažší deň venovali práci. Oplatilo sa!

Sme veľmi radi, že študentom nie je jedno, v akých priestoroch sa učia, počúvajú, skúmajú, tvoria alebo len tak trávia svoj voľný čas. Ďakujeme, že aj Stavebná fakulta má inovatívnych a aktívnych poslucháčov, ktorí chcú niečo zmeniť a nemajú problém obetovať svoj čas na úkor dobrej veci. Dúfame, že tento náš počin neskončí iba vydaním tejto publikácie, ale že bude sviežim začiatkom novej fakulty, v ktorej chcú všetci tráviť čas od rána do večera.

Autori

“NA PRVÝ POHLAD”



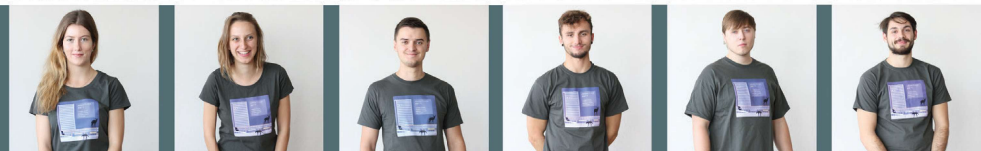
NA PRVÝ POHLAD

Revitalizácia hlavného vstupu do školy, schodiska a haly, v ktorej sa nachádza základný kameň našej fakulty. V hale meníme organizáciu turniketov, odoberáme nevhodne osadenú vrátnicu, čím priestor otvárame do átria. Na podlahu vstupujeme oficiálnou farbou stavebnej fakulty - pomarančovou, ktorá v tvare línie nasmeruje návštevníka do hlavného výstavného priestoru. Ako inšpirácia pre návrh vodiacej čiary nám poslúžila lomenica pred vstupnou halou. Na schodisko umiestňujeme kubusy, ktoré budú slúžiť ako výstavné plochy. Tieto prvky nás prevedú pozdĺž celého schodiska až do hlavného výstavného priestoru. Tieto tiež zakryjú oceľové zábradlie, ktoré dostatočne nehonorifikuje tento dôležitý priestor. Taktiež vytvárame na vrchnej strane kubusov kvetináče a vnášame tak do vstupnej haly prvok zelene. Pri výstavných plochách sme zdvojili stupne schodiska a vytvorili priestor na sedenie. Na schodisko vkladáme nový prvok - naklonenú rovinu. Táto v priestore akcentuje a vtipne reaguje na študentskú potrebu rýchleho odchodu zo školy “šmyknutím sa” až pred východ. Považujeme za zásadné nájsť kompromis medzi parkoviskom a priestorom, ktorým by sa mohla stavebná fakulta pred vstupom prezentovať. Rozhodli sme sa preto ukrojiť pár parkovacích miest v šírke nástupného schodiska. Výšková úroveň komunikácie prebiehajúcej popred vchod sa zodvihnutím o výšku jedného stupňa dostáva na úroveň chodníka. Takéto riešenie núti prechádzajúcich vodičov prirodzene spomaliť. Priestor je tiež opticky oddelený od parkoviska, a navyše zvýrazňuje kultovú lomenicu nad vstupnými portálmi. Časť parkovacích miest sme presunuli pred blok A čo nám umožnilo vytvoriť plochy zelene pred blokom B. Takto chceme prispieť k celkovému výrazu hlavného vstupu, nie parkoviska.

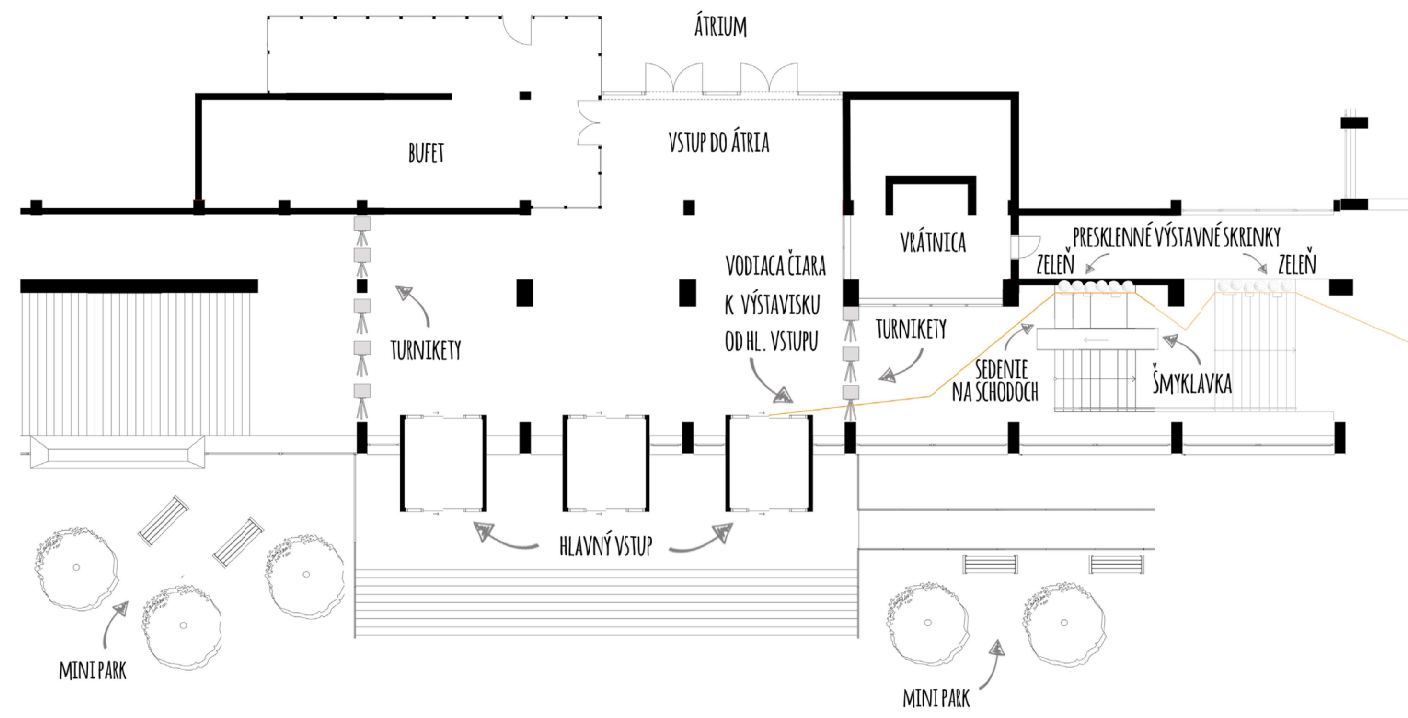
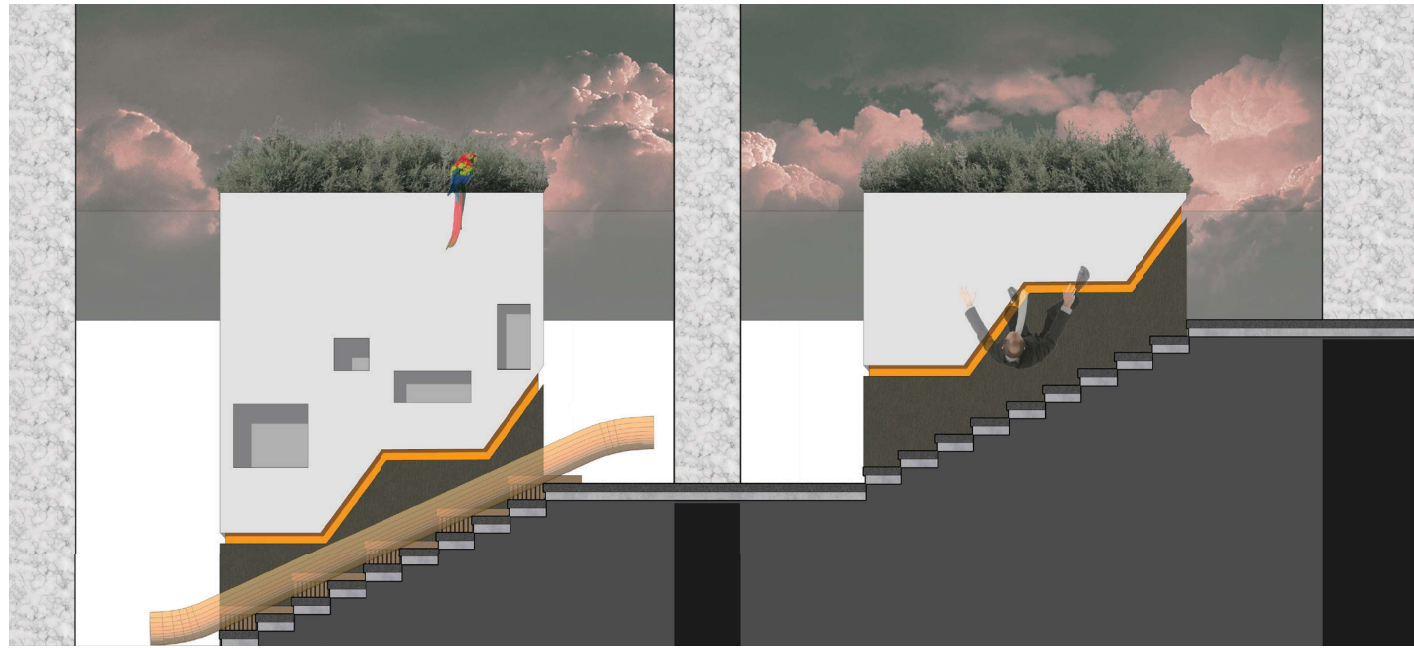
AT FIRST GLANCE

The task of our team was to revitalize the parking lot, the main entrance to the school, the staircases and the hall which is also the cornerstone of our faculty. In the hall we are changing the organization of turnstiles, we are removing an inadequately furnished porch and opening the space to the atrium. For the floor we are choosing the official colour of the building faculty - orange, which in the shape of a line directs the visitor into the main exhibition space. As an inspiration for the design of the line we used a gable in front of the entrance hall. We are placing cubes on the stairs which will serve as an exhibition grounds. These elements will take us along the entire staircase to the main exhibition area. These will also cover steel railing that does not sufficiently honour this important space. We are also creating flower pots on the top of the cubes and bringing the green element into the entrance hall. In the exhibition areas, we doubled the steps of the staircase and created a sitting space. We are adding a new element to the staircase - an inclined plane. This accentuates and responds funny to the student's need to leave the school quickly by “slipping” to the exit. We consider it essential to find a compromise between the parking lot and the space that the building faculty could be presented by in the main entrance. So we decided to cut out a few parking places in the width of the stairway. The elevation level of the communication in the front entrance with the elevation by one level is getting to the level of the pavement. Such a solution forces the passing drivers to naturally slow down. The space is also optically separated from the car parks and, moreover, it highlights the cult gable above the entrance portals. We've moved part of the parking spaces in front of the block A, allowing us to create green areas in front of the block B. We want to contribute to the overall entry of the main entrance instead of the parking lot.

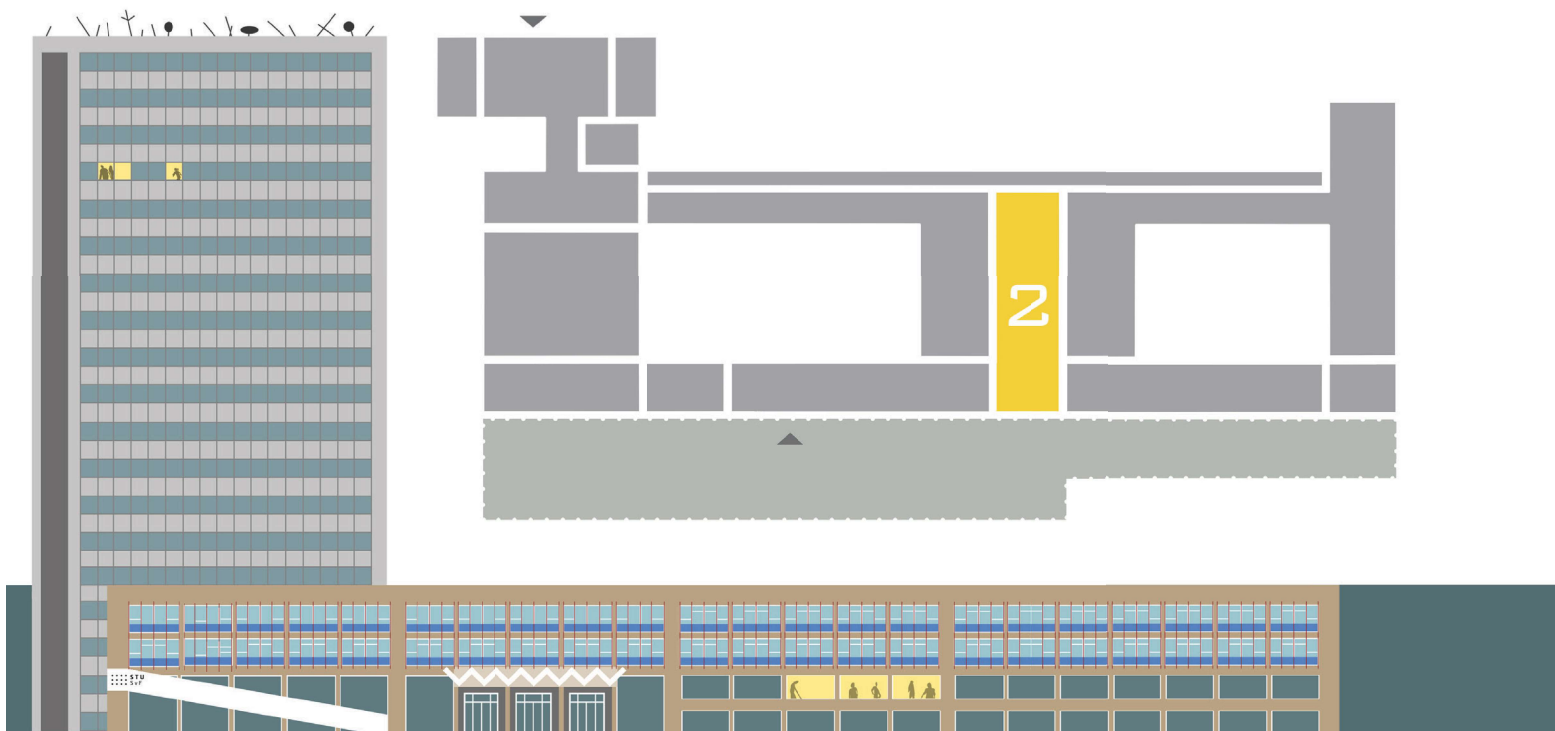
VERONIKA CHLÁDEKOVÁ · JANA JAKUBIČKOVÁ · DANIEL MAJDÚCH · MARTIN POLIAK · OLIVER PAPAÍ · JAKUB VRÁBEL







“VÝSTAVNÉ AJ BEZ VÝSTAVY”



VÝSTAVNÉ AJ BEZ VÝSTAVY

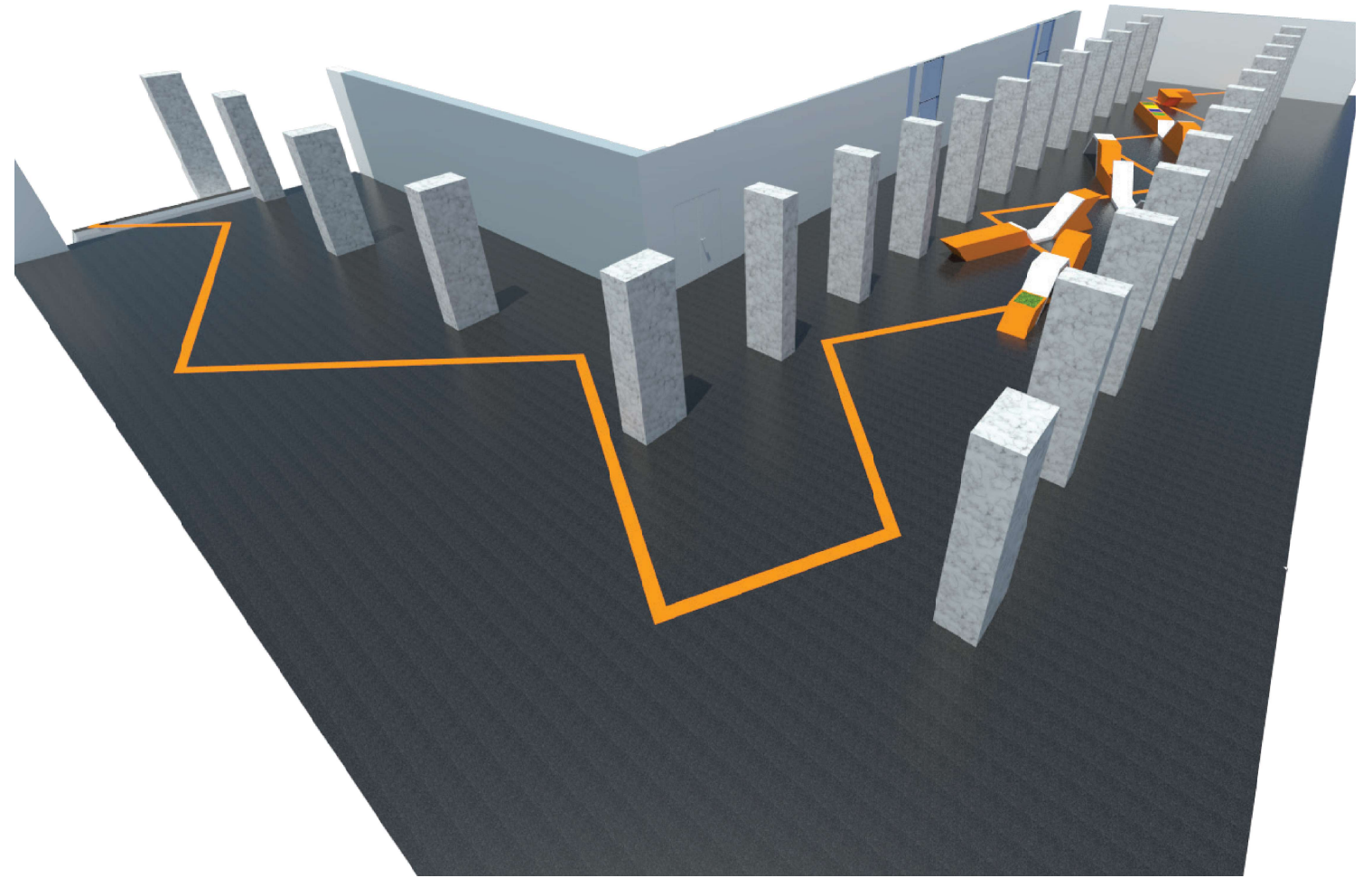
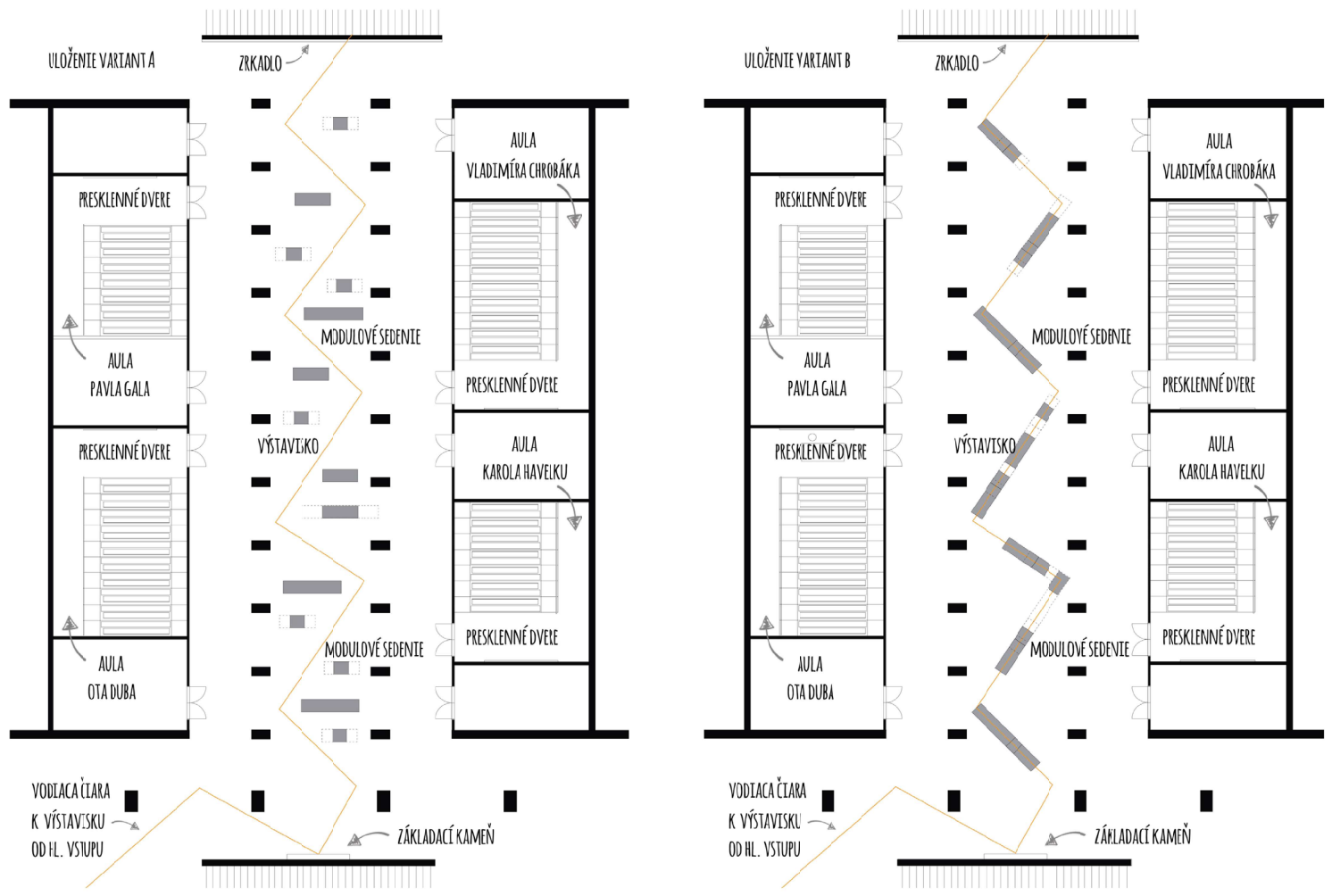
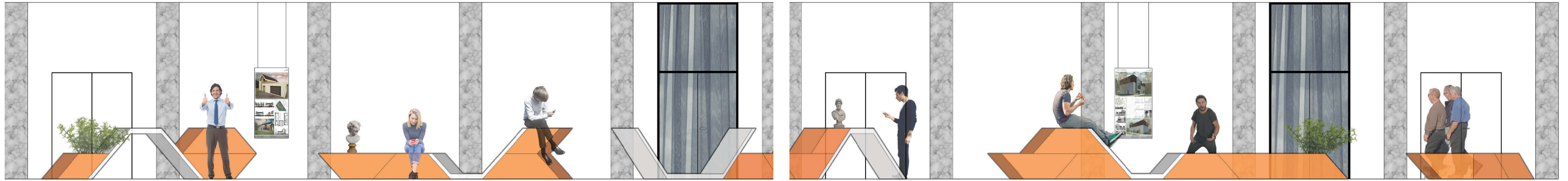
Problém hlavného priestoru fakulty s pôvodným stĺporadím je, že toto nie je ukázané v jeho plnej kráse. Stĺporadie bolo jednou z najsilnejších tém v architektúre už v období antiky. Preto sme sa rozhodli navrátiť ho do pôvodného stavu a očistiť od neskoršej presklenej prístavby knižkupectva, ktorá má navyše vstup z opačnej strany. Predajňu v rámci našej širšej koncepcie presúvame na miesto, kde bude mať väčší potenciál a vie byť tiež sprístupnená verejnosti. Do takto vyčisteného priestoru pred aulami, ktoré majú každá svojho patróna – akademika – dostávame návštevníka vodiacou líniou. Namiesto pôvodných vstupov do ául netransparentnými dverami budujeme do každej presklenú plochu v šírke dverného otvoru až po strop. V tejto budú osadené presklené dvere s dôrazom na akustické odizolovanie auly od haly. Týmto spôsobom vnesieme do priestoru so stĺporadím prirodzené svetlo a zabránime tiež neustálemu otváraniu dverí nakukovaniu študentov do ául, v ktorých sa prednáša. Na skle môže byť tiež popis jednotlivých akademikov v podobe sieťotlačie. Monumentalitu a materialitu stĺpov podčiarkujeme aj novo navrhnutým koncepčným umelým osvetlením namiesto toho dnešného - nesúrodého. V neposlednom rade sme navrhovali do haly aj mobiliár. Má variabilný charakter, meniaci sa podľa funkčných potrieb. Vďaka prirodzenému svetlu sa tu môže objaviť aj zeleň. Hala sa môže stať trvalo obývaným výstavným priestorom a miestom na oddych či vyčkávanie na začiatok prednášky.

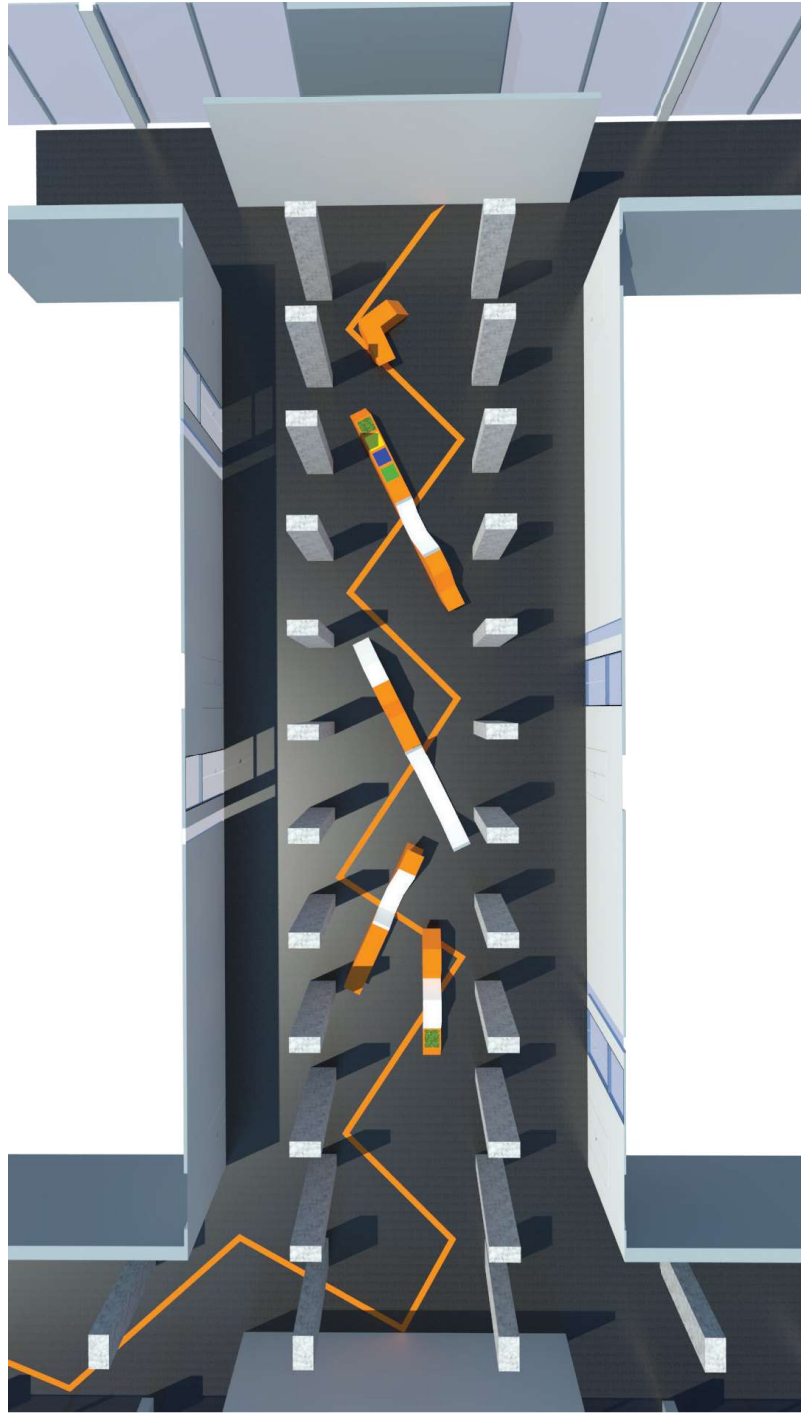
EXHIBITORY WITHOUT AN EXHIBITION

The problem with the main space of the faculty with the original stamp is that it is not shown in its full beauty. Stylosphere was one of the most powerful subjects in architecture even in the antique period. Therefore, we decided to return it to the original state and clean it from a later glazed annexe of the bookstore which additionally has an entrance from the opposite side. Within the framework of our broader concept, we move the shop to a place where it has more potential and can also be available to the public. We use guide line to get a visitor into newly cleaned space in front of the aulas, each of them having its own patron – academic. Instead of the original entrance to the carpets with non-transparent doors, we are building into each one glazed area in the width of the door opening and up to the ceiling. There will be a glazed door with an emphasis on acoustic insulation of the aulas from the hall. In this way, we can bring the natural light into space with the column, and we also prevent the door from being constantly opened by the students who are looking into the lecturing aulas. On the glass there can also be a description of individual academics in the form of screen printing. We are also underlining the monumentality and the materiality of the columns with the newly designed conceptual artificial lighting, instead of today's incongruous. Last but not least, we have proposed a furniture to the hall. It has a variable character, changing according to functional needs. Thanks to the natural light, greenery can also appear here. The hall can become a permanently occupied exhibition area and a place to rest or wait for the beginning of the lecture.

VERONIKA CHLÁDEKOVÁ · JANA JAKUBIČKOVÁ · DANIEL MAJDÚCH · MARTIN POLIAK · OLIVER PAPAÍ · JAKUB VRÁBEL





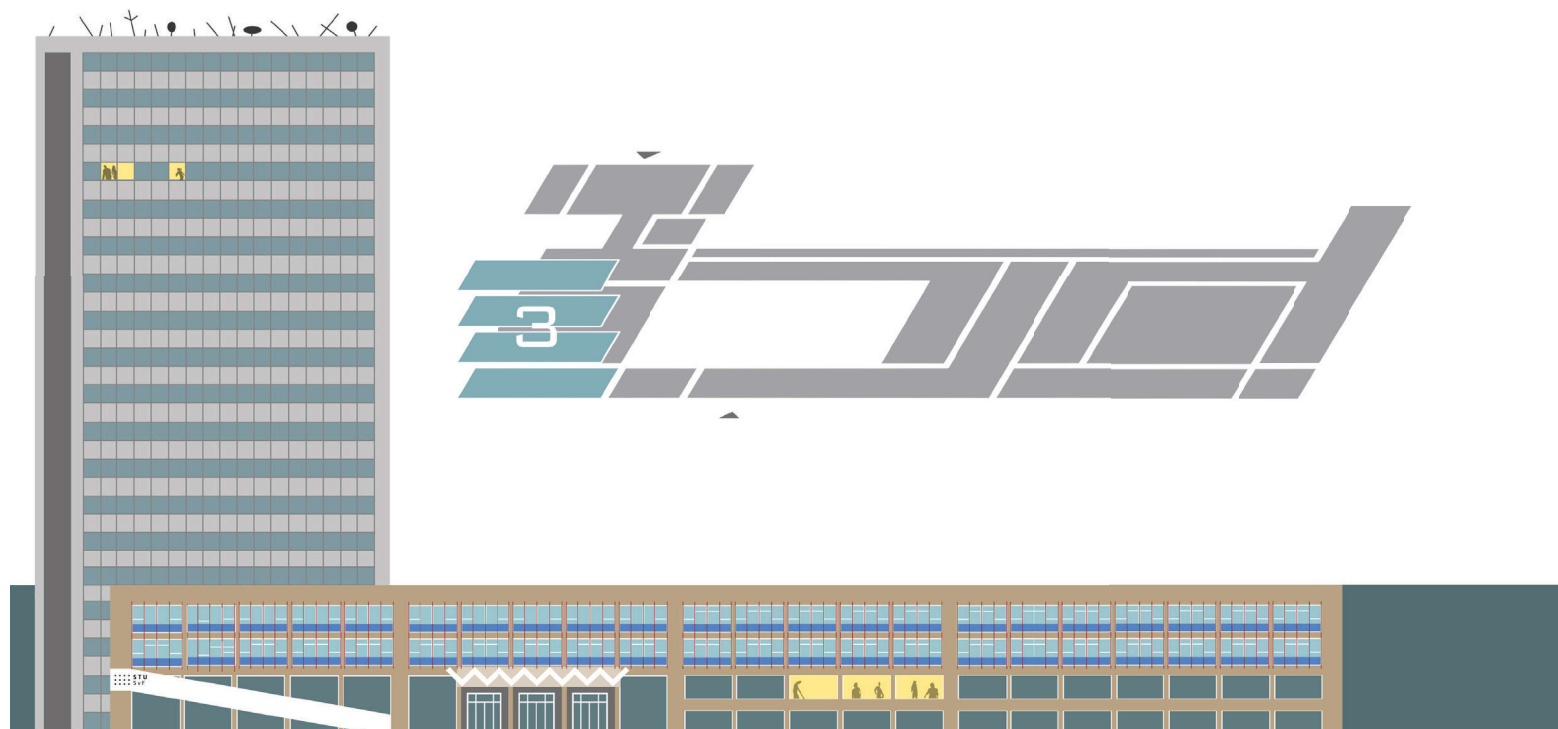


PRE NÁS I HOSTÍ

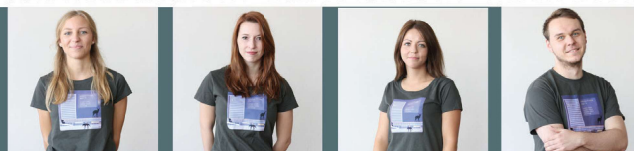
Priestor pred jedálňou a reštauráciou je ako mnoho iných na škole veľmi frekventovaný a z väčšej časti nevyužívaný. Našou snahou je oživiť funkciu nevyužívanej šatne, aby si študenti a návštevníci mohli odložiť kabáty, dosky, vaky, knihy, notebooky... Zvolili sme jednoduché riešenie. Z bývalého bufetu sa stala príležitostná šatňa pre verejnosť počas konferencií, kongresov a promócií. Zbytok priestoru venujeme variabilným úložným skrinkám na isic pre študentov. Priestor pri najväčšej aule na fakulte sa momentálne využíva ako študovňa. Hlavná aula, alebo tiež B101-čka, sa využíva nielen na bežné prednášanie a výuku, ale tiež na promócie absolventov, konferencie či habilitačné prednášky. Preto si myslíme, že potenciál tohoto priestoru presahuje funkciu študovne. Berieme do úvahy, že aula je spojená s akciami, na ktoré je pozývaná verejnosť. Preto sme sa rozhodli presunúť nevhodne osadené kníhkupectvo zo stĺporadia práve sem. Zrušením už nefunkčných priestorov pre vzduchotechnické jednotky dostávame dostatočnú kapacitu aj pre zázemie kníhkupectva. Vzniká tak priestraný a presvetlený foyer s priamou nadväznosťou na hlavnú aulu stavebnej fakulty. Priestor na 3.np venujeme kongresovému centru s potrebným zázemím a prevádzkou. Návštevníci v tomto bloku majú jednoduchý prístup k priestorom, medzi ktoré patria šatne, jedáleň, reštaurácia, aula, menšia hala, dve kompaktné kongresové miestnosti, menšia s kapacitou 65 miest a väčšia s kapacitou 110 miest s možnosťou prepojenia, občerstvenie, zasadačka, komfort zóna, toalety či kuchynka. Naším zámerom je prepojenie verejnosti s dianím na fakulte a v širšej koncepcii ponúknuť priestory pre konferencie, ktoré organizuje pôda školy.

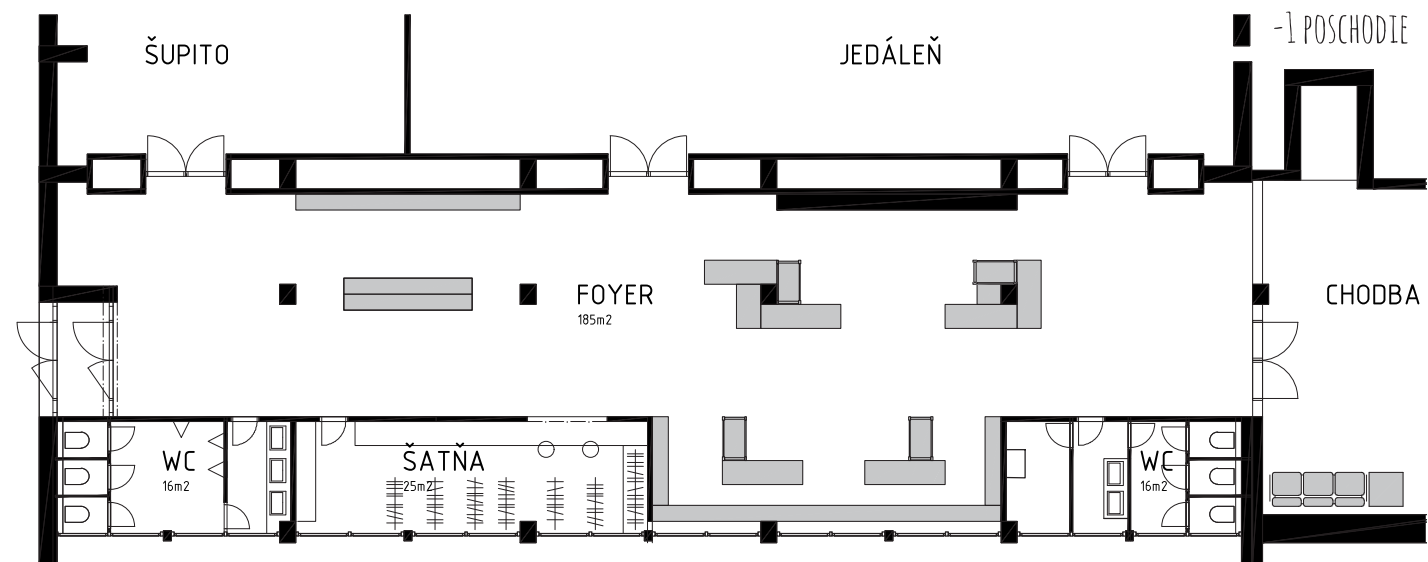
FOR US AND FOR THE GUESTS

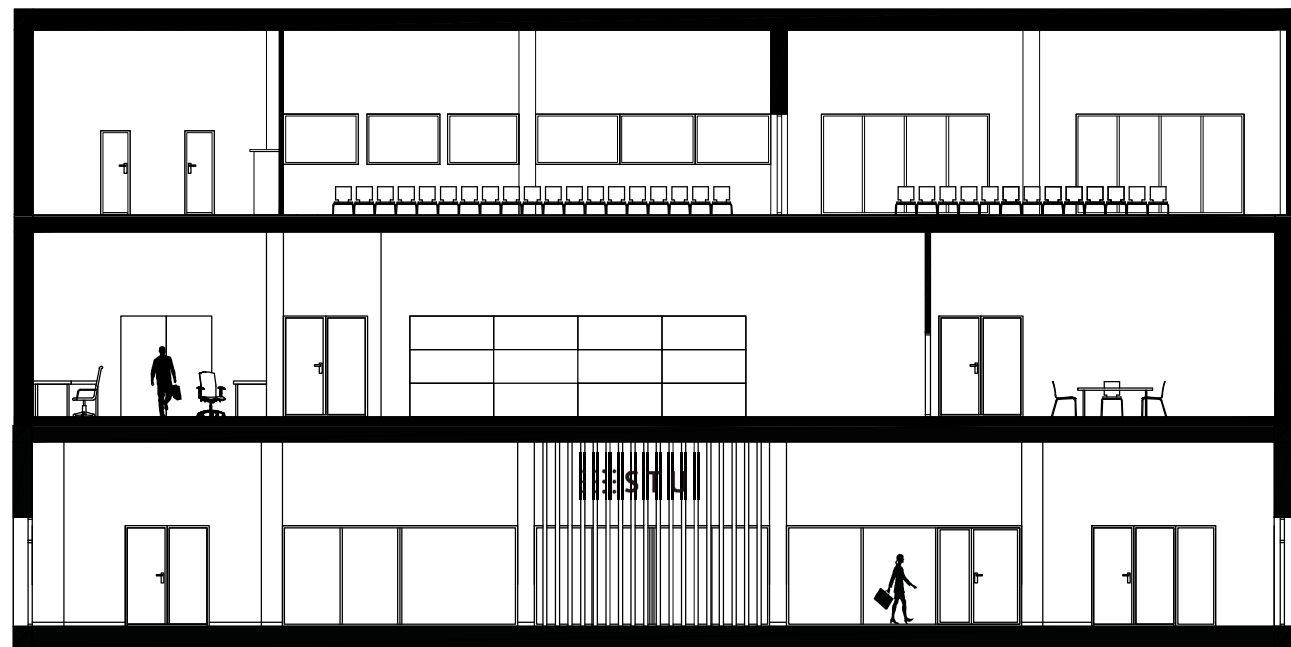
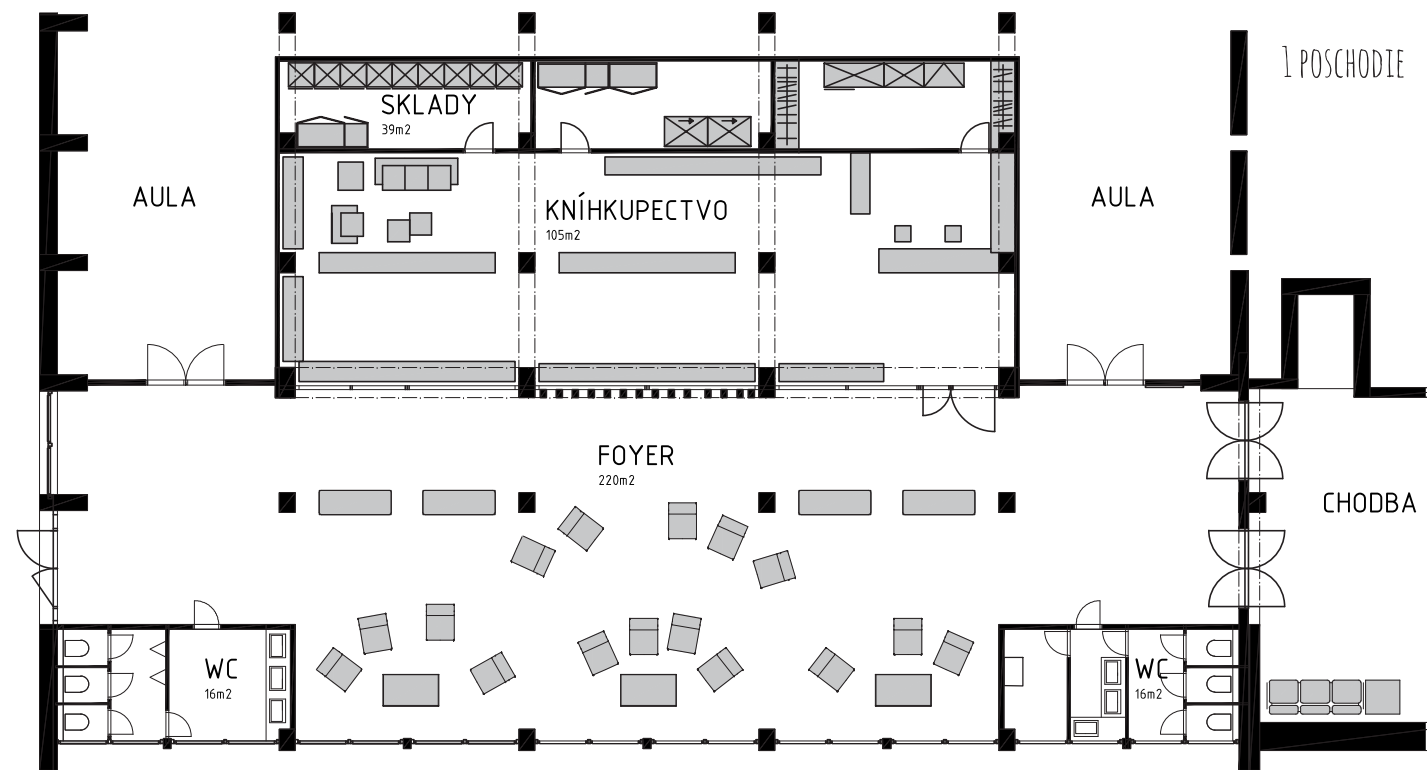
The space in front of the dining room and the restaurant is, like many others at school, very frequented and mostly unused. Our endeavour is to revive the function of an unused cloakroom so students and visitors can put off their coats, desks, bags, books, notebooks, etc. We have chosen a very simple solution. The former buffet has become an occasional cloakroom for the public during conferences, congresses and promotions. The rest of the space is dedicated to variable storage cabinets for students. The space at the largest aula at the faculty is currently being used as a study room. The main aula or B101 is used not only for regular lecturing but also for graduation, conferences or habilitated lectures. We, therefore, think that the potential of this space exceeds the function of the study room. We are taking into account that the aula is linked to the actions to which the public is invited. That's why we have decided to move the inappropriately settled bookstore from the stories right here. By canceling the already inoperable air-handling unit spaces, we are getting sufficient capacity for the bookstore background. A spacious and illuminated foyer with a direct connection to the main aula of the building faculty is being created here. The 3rd floor venue is dedicated to the congress centre with the necessary background and operation. Visitors of this block have easy access to areas including a cloakroom, dining room, restaurant, aula, smaller hall, two compact congress rooms (smaller with a capacity of 65 seats and larger with a cozy 110 seats with possibility of interconnection, refreshment, meeting room, toilet or kitchenette). Our intention is to connect the public with the activities at the faculty and in the broader concepts to offer space for conferences organised by school.

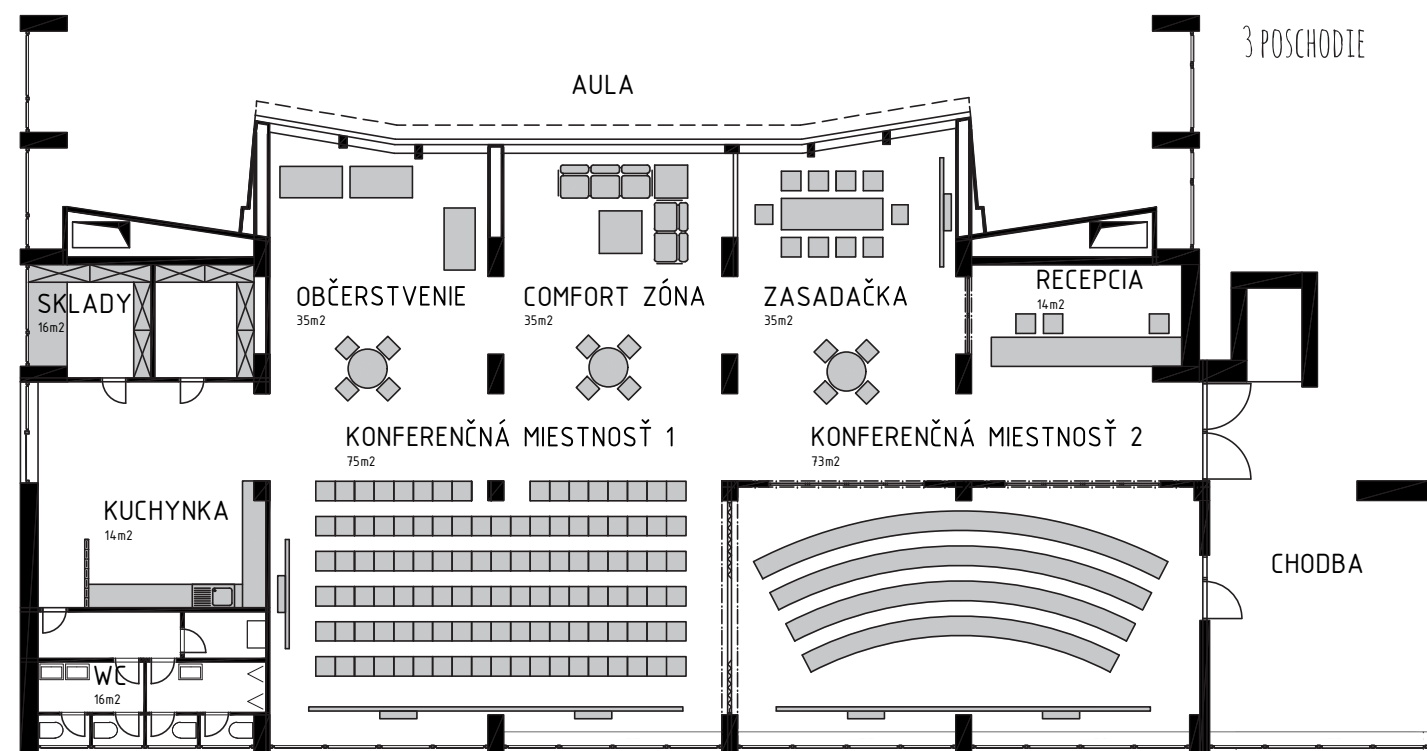
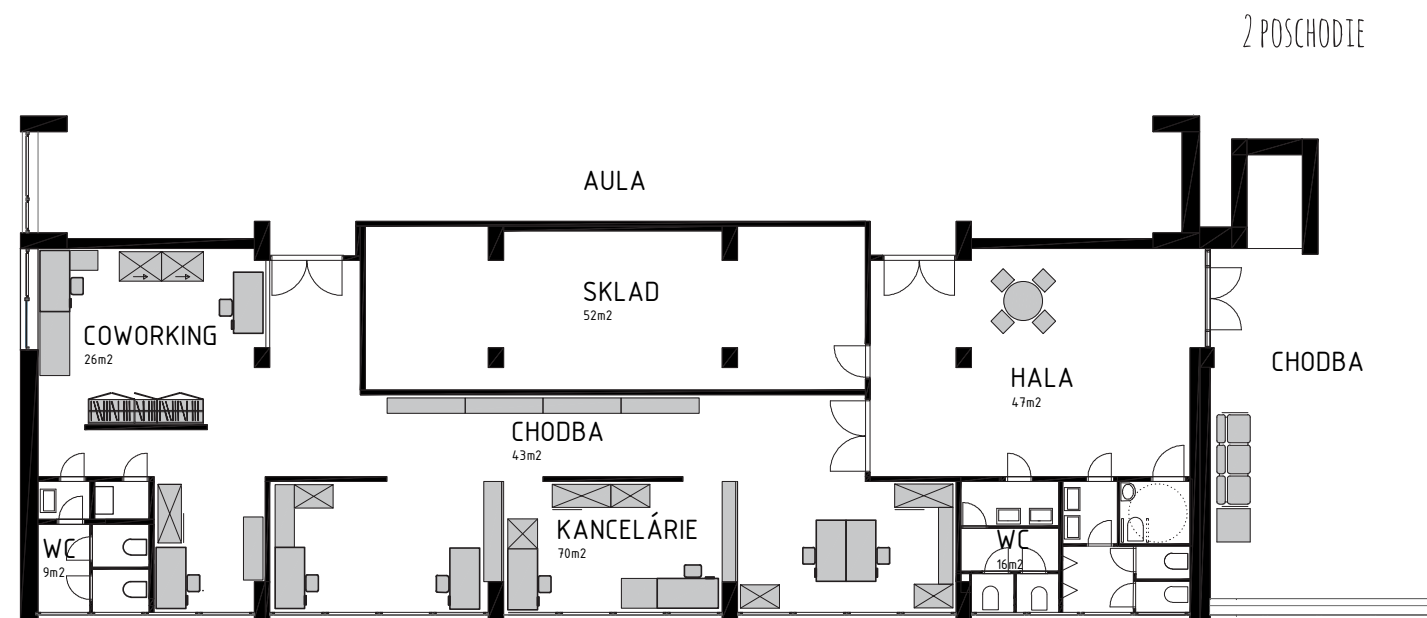


PETRA KLEIMANOVÁ · SOŇA MINARECHOVÁ · ZUZANA ŠIŠKOVÁ · VILIAM TARAČ

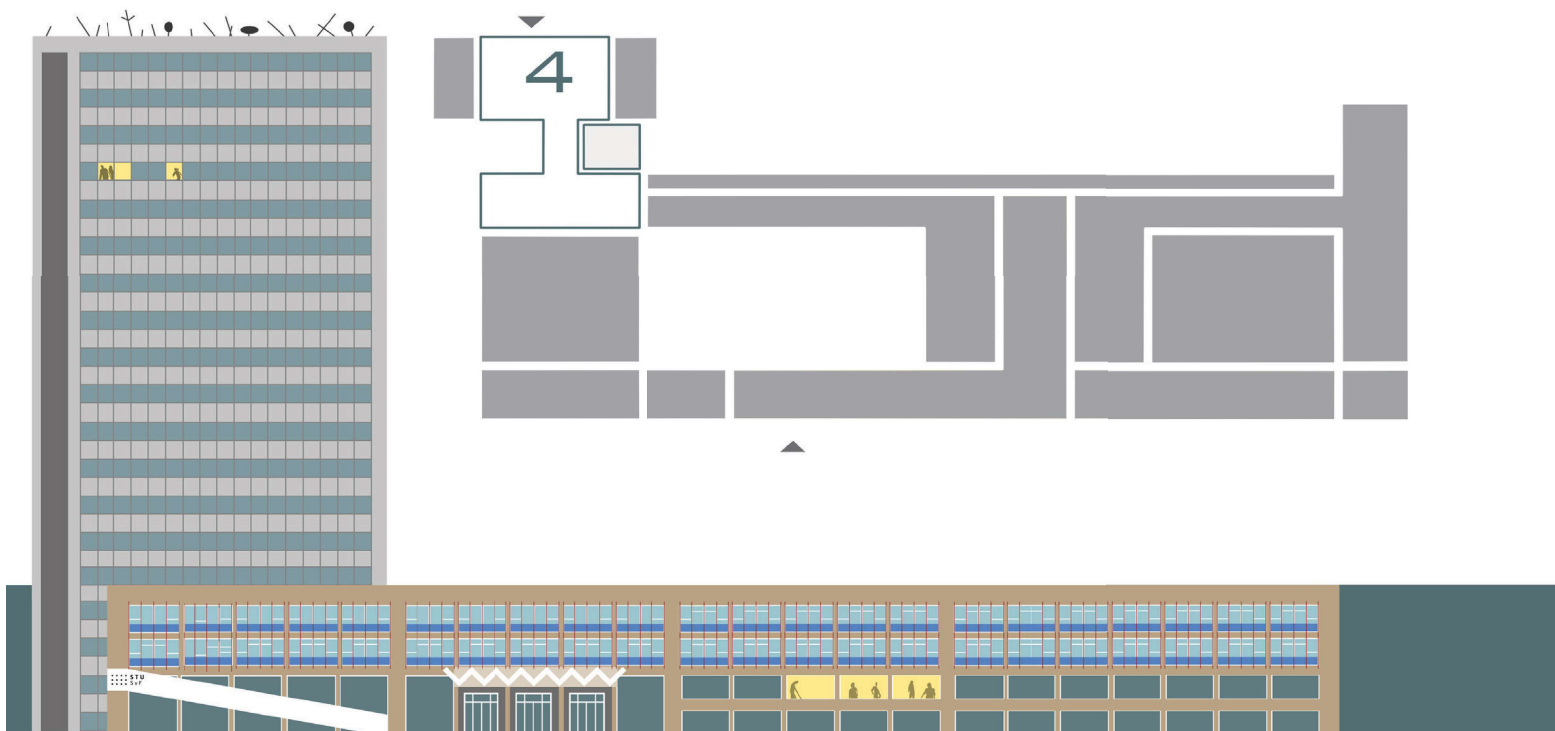








“NIE JE VCHOD AKO VCHOD”



NIE JE VCHOD AKO VCHOD

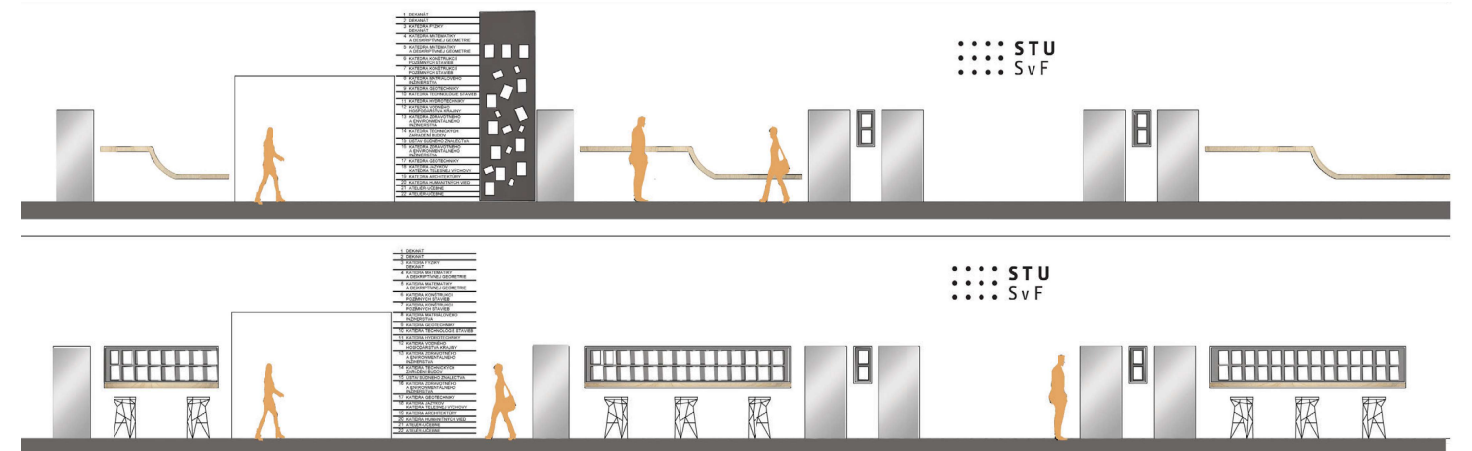
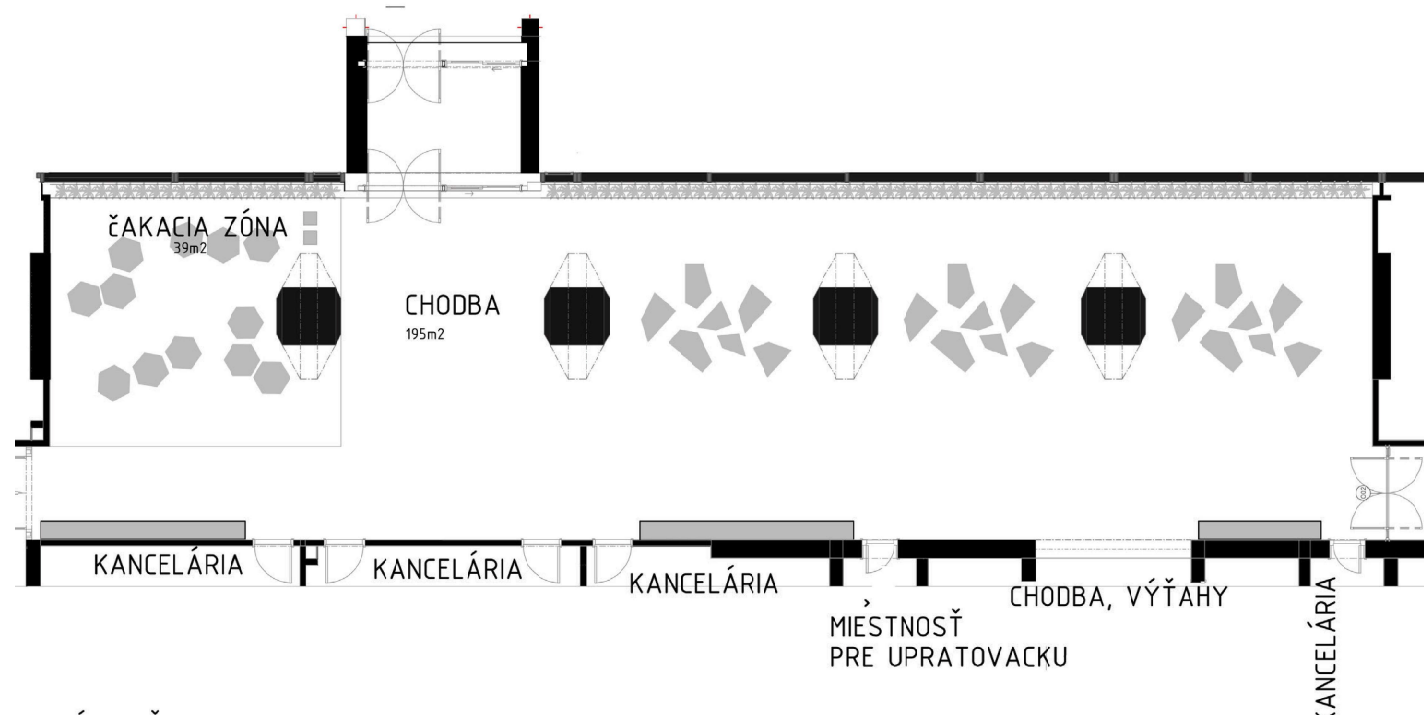
V našom návrhu sme venujeme prizemiu C budovy, prepojeniu medzi budovami B a C a priestoru chodby pred hlavnou aulou. Hlavným cieľom je spríjemniť študentom čakanie na študijnom oddelení a obmedziť rady, ktoré tam vznikajú. Priestor sme sa snažili očistiť a dostať do pôvodného stavu, ako bol navrhovaný architektmi. Z atypických mohutných stĺpov sme sňali písacie stolíky. Toto riešenie umožní stĺpovým konštrukciám vyniknúť v priestore. V súčasnosti je sotva viditeľné aj umelecké dielo na stene pretože tomu bráni nešťastne umiestnená budka vrátnice, rozhodli sme sa ju demontovať, čo zároveň sprehľadní čakacie rady. Namiesto únavného státia v rade si budú môcť sadnúť na jeden z navrhovaných mobiliárov, ktorý sa dá otáčať a posúvať podľa aktuálnej potreby a počtu čakajúcich. Je zložený z rôznych geometrických útvarov, ktoré sa dajú rozkladať a skladať späť do jednotného kompaktného celku. Informačnú tabuľu na kovových obkladových paneloch oproti vchodu navrhujeme zrušiť a miesto nej príde len jednoduché logo fakulty na pôvodný kamenný obklad. Informatívnu tabuľu o rozmiestnení katedrií vytvárame z kovových písmen nad nástenkami. Priestor pred aulou by mal pôsobiť reprezentatívne. Rozhodli sme tam osadiť trvalú expozíciu SvF, jej dejiny, premeny v čase a hlavných predstaviteľov minulosti aj súčasnosti v podobe busty či pamiatkovej fotografie. Nevyužívané sklady pred aulou odstraňujeme a priestor zmení svoj charakter z chodbového na reprezentačný. Problém prepojenia budovy B a C vidíme v umiestnení schodiska. Chodba je pomerne dosť frekventovaná súčasné riešenie považujeme za nešťastné a nemotorné. Domnievame sa že prístup do dekanátu, si zaslúži dôstojnejšie riešenie. Preto sme sa rozhodli schodisko presunúť na nevyužívanú a chátrajúcu plochu medzi budovami. Takto sa stáva schodisko zaujímavým a dizajnovým prvkom. Priestor chodby sa rozšíri a prechádzanie osôb bude plynulejšie.

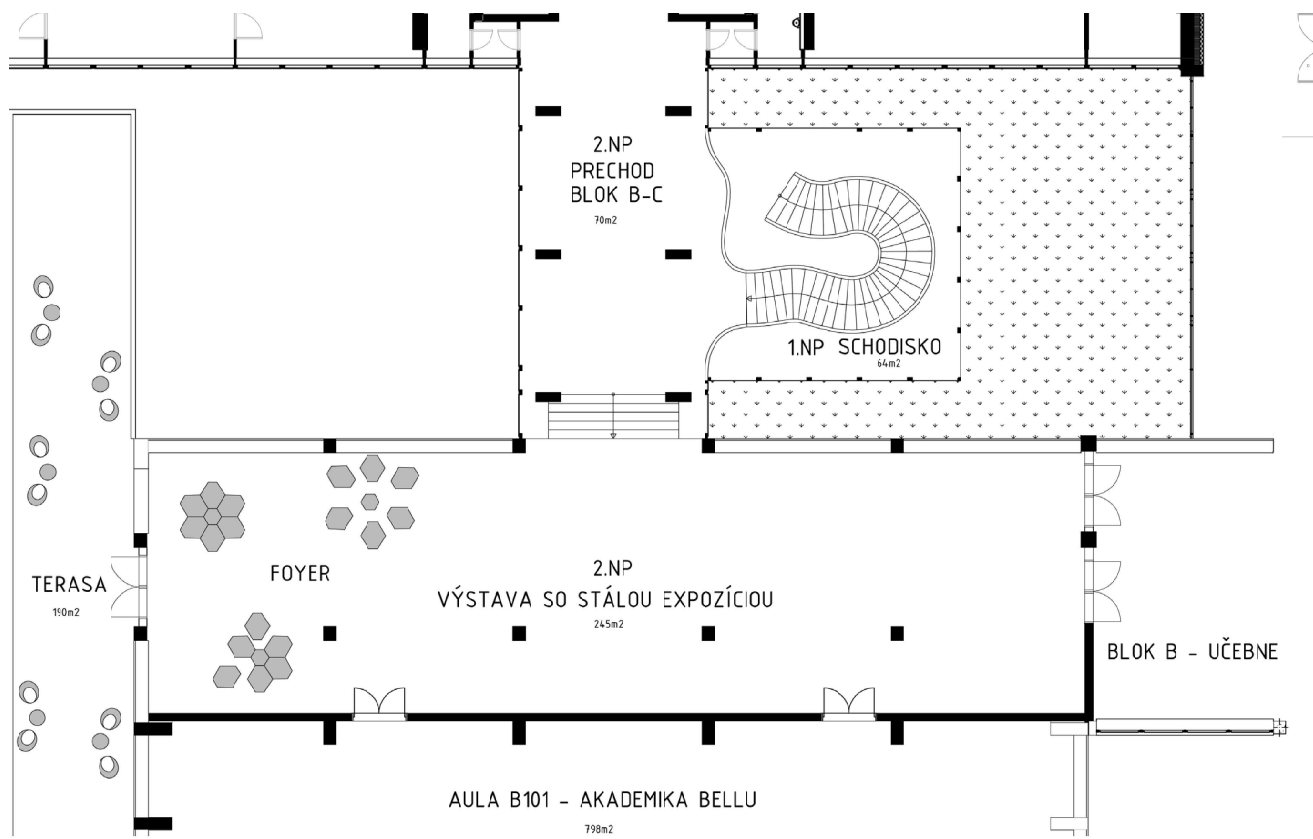
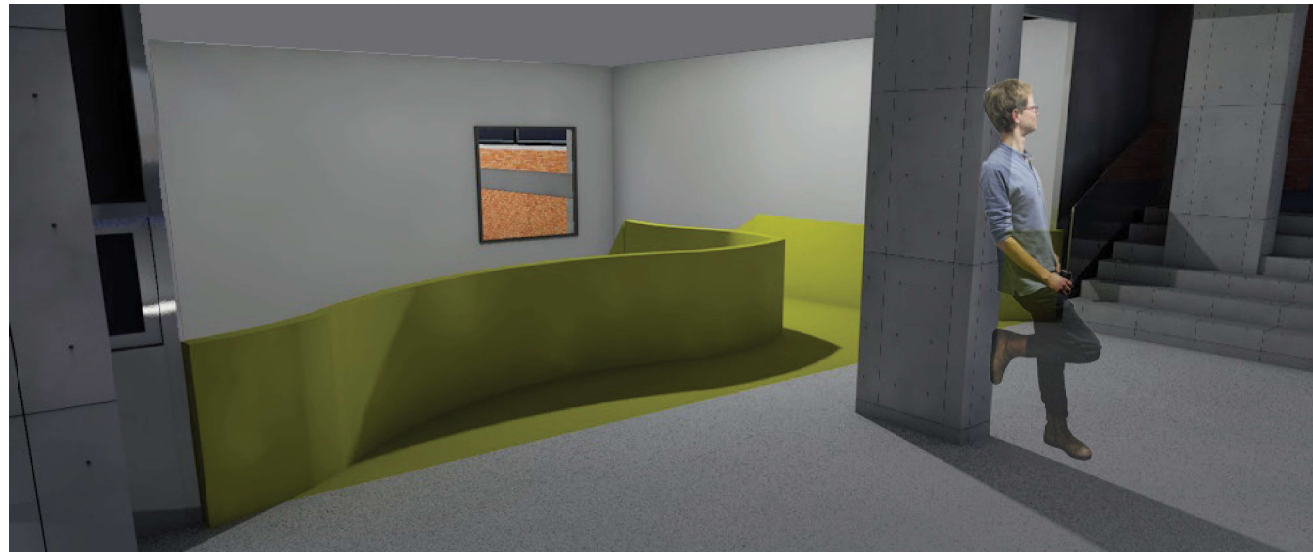
THERE IS NO ENTRANCE LIKE AN ENTRANCE

In our proposal, we are focusing on ground floor C, connection of buildings B and C, and the corridor in front of the main aula. The main goal is to make the students' waiting at the department of study more pleasant and to limit the queue they create. We have tried to clean up this space and return it into the original condition as it was designed by architects. From the atypical massive columns, we have removed table-stools. This solution will allow columnar constructions to stand out in the area. One of the most precious, is an artwork installed on the entire surface of one of the walls. Currently it is barely visible because it is hindered by the unfortunate lodge of the gatehouse. Since it no longer serves its purpose today, we have decided to dismantle it. Through the length of the corridor, we contemplate the greenery which has a relaxed atmosphere. The information panel on the metal lining panels opposite the entrance is proposed to be cancelled and instead there will be just a simple faculty logo on the original stone facing. We are creating an information sign about the layout of the departments from the metal letters right above the bulletin board. The space in front of the aula should be representative. We have chosen to place a permanent exposure of the building faculty, its history, changes in time, and the main representatives of the past and present in the form of busts or monumental photography. We are removing the unused warehouses in front of the aula and the space will change its character from the hall to the representative one. One of the problems of linking the building B and C can be seen in the stairwell location. This corridor is quite busy, the current solution is considered to be unfortunate and clumsy. We have decided to move the stairway outside the corridors to the unused and dilapidated area between buildings. This makes the staircase an interesting and design element.

VERONIKA CHLÁDEKOVÁ · JANA JAKUBIČKOVÁ · MARTIN POLIAK · DANIEL MAJDÚCH · OLIVER PAPAÍ · JAKUB VRÁBEL







“ŠTUDENTSKÁ OBÝVAČKA”

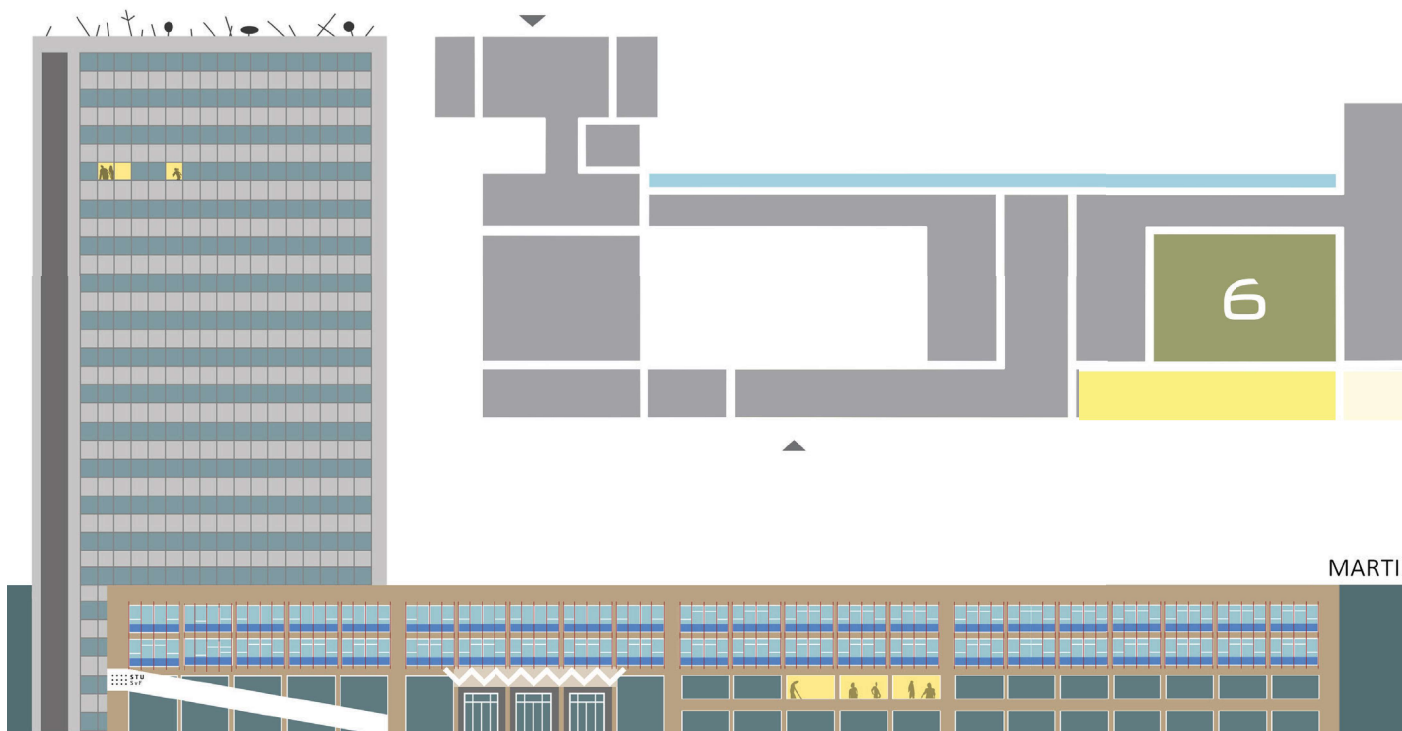
“ŽIJEME V ÁTRIU”

ŠTUDENTSKÁ OBÝVAČKA ŽIJEME V ÁTRIU

Pri našom návrhu sme nadväzovali na svetové trendy, kde je zvykom, že študenti trávia veľkú časť dňa na pôde univerzity, kde majú svoje zázemie. U nás je to presne opačne. Študenti sa hneď po skončení poslednej prednášky alebo cvičenia ponáhľajú na internáty, kde pracujú na zadaniach. Preto sa tento priestor snažíme vyriešiť najmä z pohľadu študenta. Po vybúraní priečok získavame jeden dlhý otvorený priestor, krídlo, v ktorom môžu študenti tráviť čas. Nachádza sa tu študovňa, ku ktorej prilieha miestnosť pre tlač a kopírovanie, a oddychová zóna. Chceme doceliť izoláciu priestorov od zvyšku školy, aby tu študenti mohli ostať čo najdlhšie. Vchod je odlišený farbami fakulty a vymedzuje posvätný priestor študentov. Priestor tlačiarne je odizolovaný presklenou stenou, aby bol akusticky oddelený od študovne, ale zároveň aby ostal vizuálne súčasťou študovne. Taktiež by sa mal dať uzatvárať pre potreby bezpečnosti alebo údržby. V samotnej študovni navrhujeme rôznorodé možnosti sedenia pre prácu v tíme alebo koncipované jednotlivo, pre konzultácie s vedúcimi cvičení a ateliérov. Pozdĺž celej študovne je sedenie pri oknách s parapetom, ktorý poslúži ako pracovná doska. Takéto riešenie ponúka však dôležité vizuálne prepojenie s exteriérom a vnáša jeho atmosféru dovnútra. Pozýva tak študentov do zeleného átria, kde v súčasnosti chodí málokto. V jame vedľa plavárne navrhujeme osadenie horolezeckej steny s lezením do strany. Medzi najväčšie navrhované zásahy patrí pridanie kubusu na konci študovne. Tento vytvára priestor pre oddych. Zmenu funkcie signalizuje aj vyvýšenie pódium v jeho vnútri. Takto oddeľujeme pracovnú časť od tej oddychovej. Taktiež sa vytvára vzťah s ulicou, z ktorej sa budú môcť zvedavci dozvedieť ako to v našej škole vyzerá.

LIVING ROOM WE LIVE IN AN ATRIUM

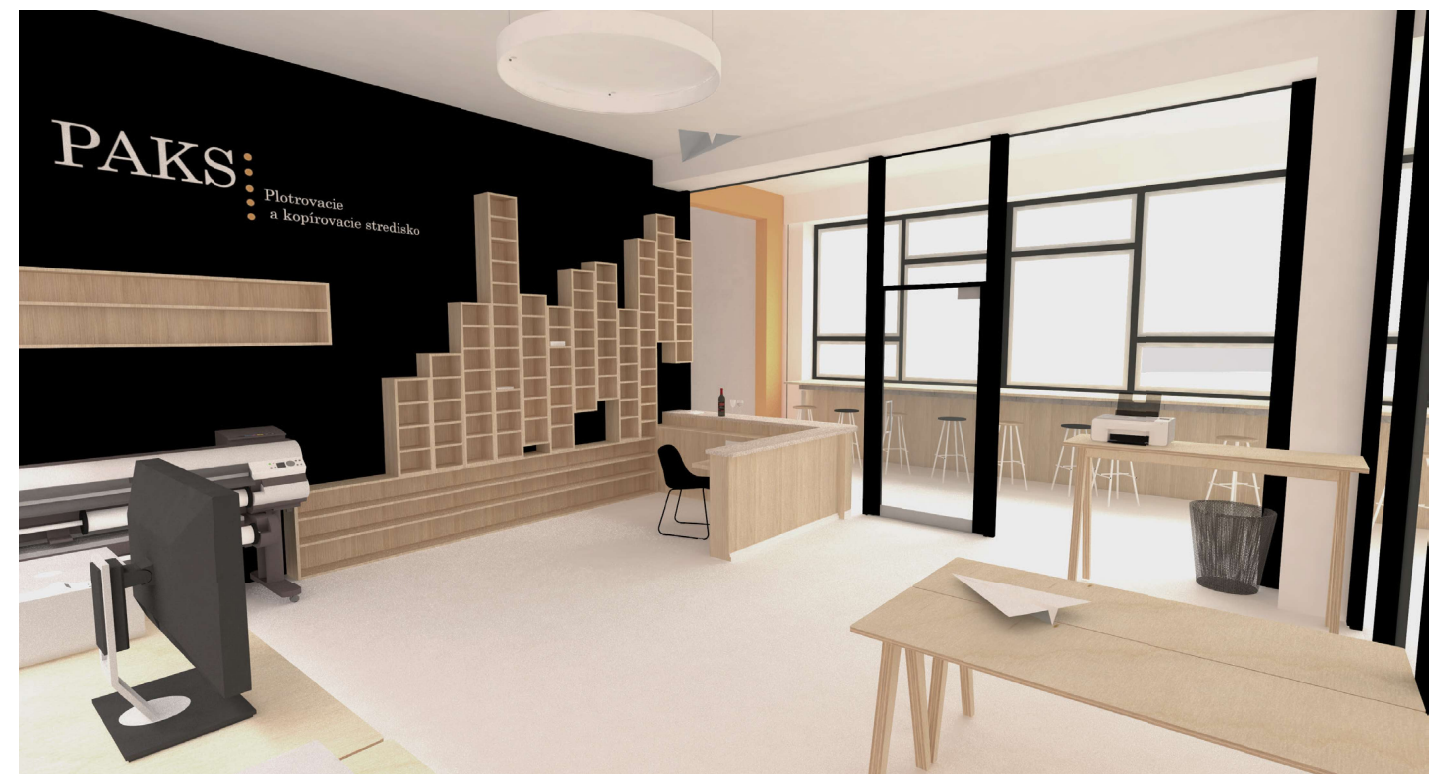
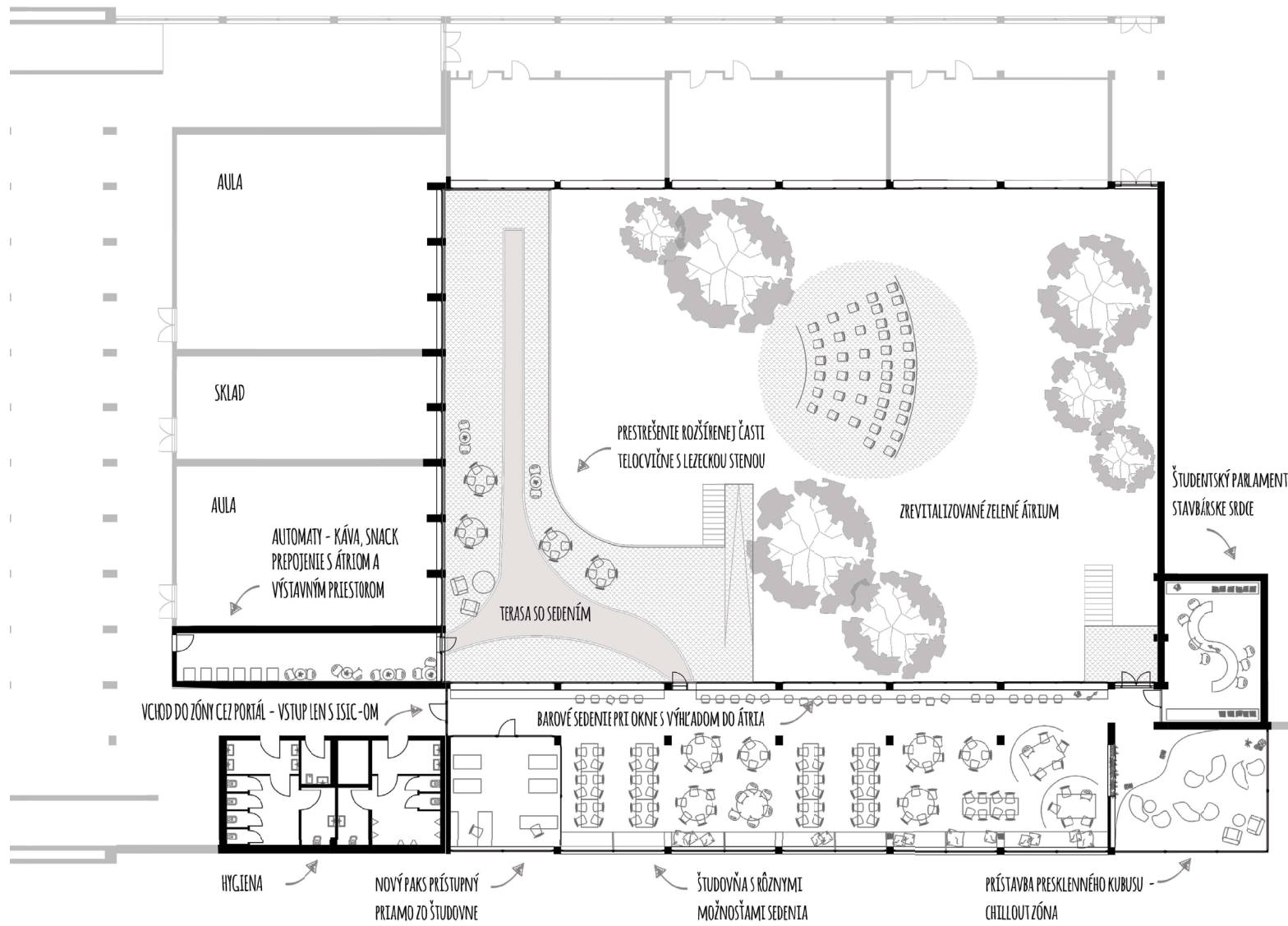
In our proposal, we have followed up with world trends where it is customary for students to spend a great deal of time studying at the university where they have their backgrounds. This is the exact opposite of us. Once the last lecture or exercise is over, students hurry to the dormitory where they work on assignments. That's why we are trying to solve the ability of this space, especially from the point of view of the student. Once the partition is thrown, we have one long open space, a wing in which students can spend time. There is a study room adjacent to the printing and copying room and the relaxation zone. We want to isolate spaces from the rest of the school so that students can stay there as long as possible. The entrance is distinguished by the colours of the faculty and defines the sacred space for the students. The printer spaces are stripped off by a glazed wall to be acoustically separated from the studio but at the same time to remain a visual part of the study. We should be also able to close it for safety or maintenance purposes. In our study, we propose a variety of seating for team work, or conceived individually for consultation with leaders of exercises and studios. Along the entire study, there is sitting at windows with a parapet that serves as a worktop. Such a solution offers a visual connection to the exterior and brings its atmosphere in. It also invites students to a green atrium, where only few are currently going to. In the gap next to the swimming pool, we are proposing to mount a climbing wall with the climbing sideways. The biggest proposed interventions include adding cubes at the end of the study. This creates space for relaxation. Changing the function also signifies an elevation of the podium in its interior. This separates the working part from the relaxing one. There is also a relationship with the street, from which curious people can see how it looks like in our school.



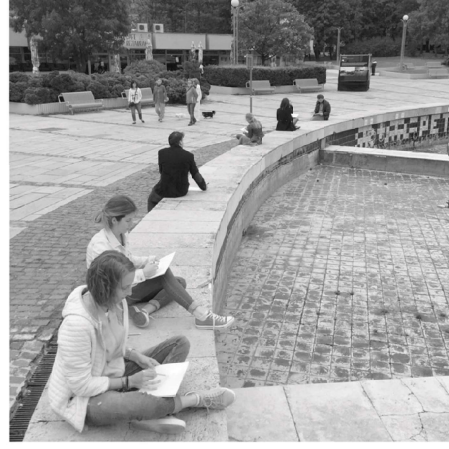
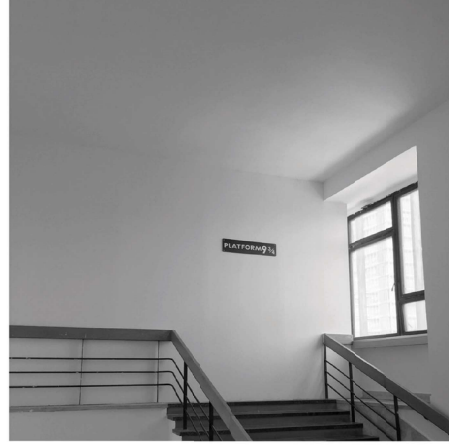
MARTINA KALIVODOVÁ · FERO SMATANA · SIMONA SÚKEŇIKOVÁ · JANKA ZETOCHOVÁ · NIKOLA BAŠTUGOVÁ · KRISTÍNA VALACHOVIČOVÁ · MATTHIAS ARNOULD











ŠPORT·TVOR

ALEBO ŠKICOVANIE ZA BEHU

PRETOŽE...

NIE JE ŠKICA, AKO ŠKICA

NIE JE ŠKICER, AKO ŠKICER

NIE JE BEH, AKO BEH

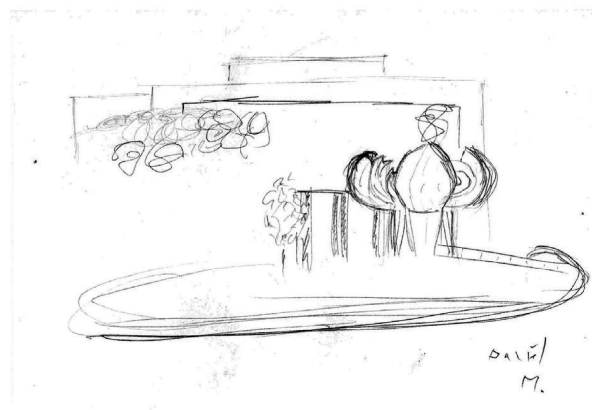
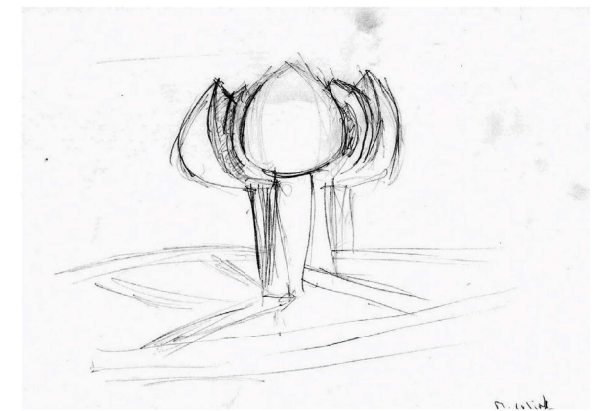
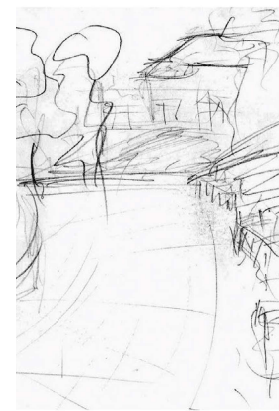
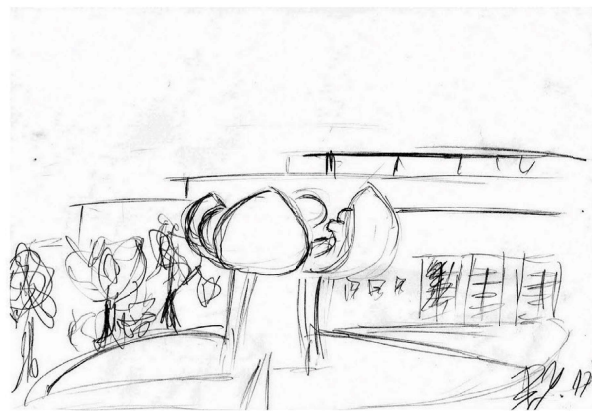
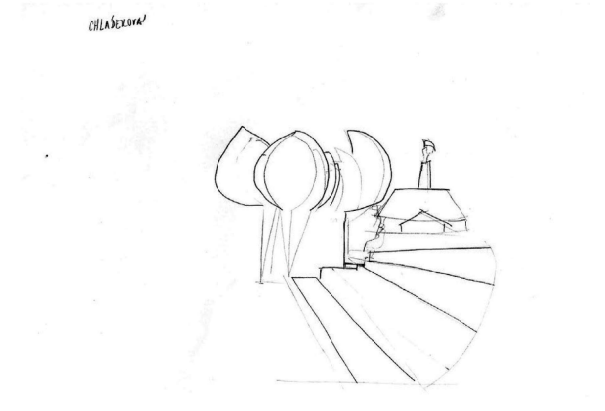
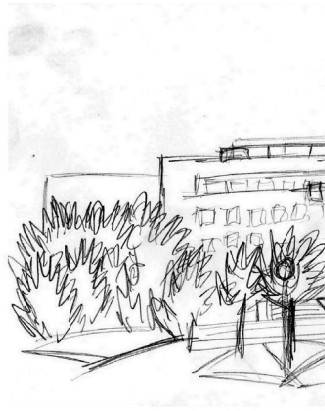
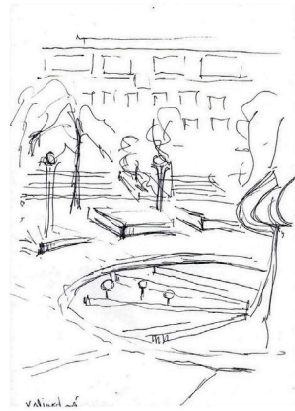
NIE JE OBJEKT,
AKO OBJEKT

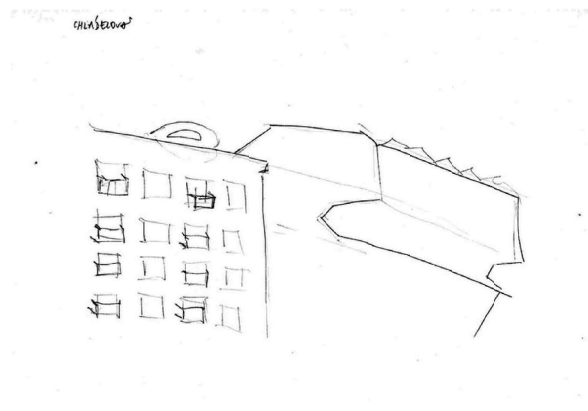
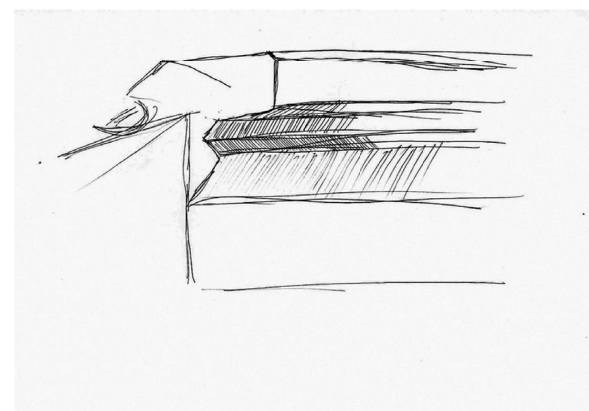
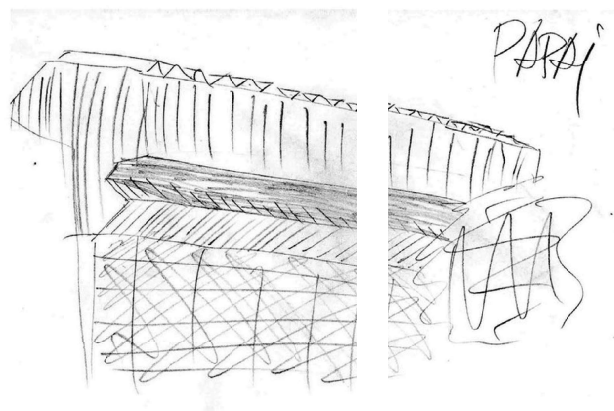
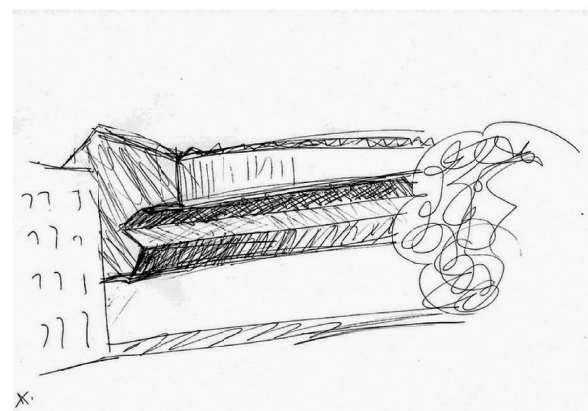
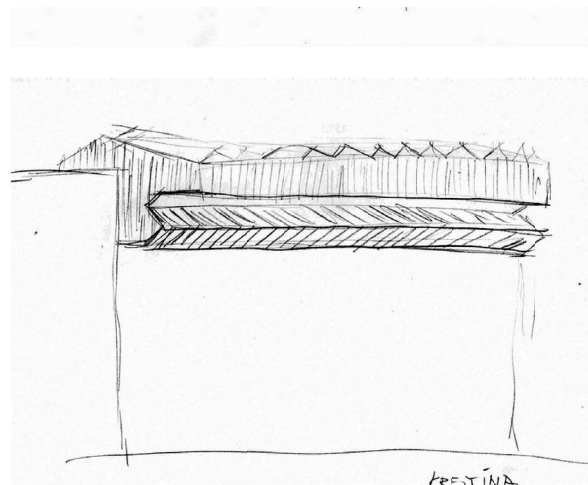
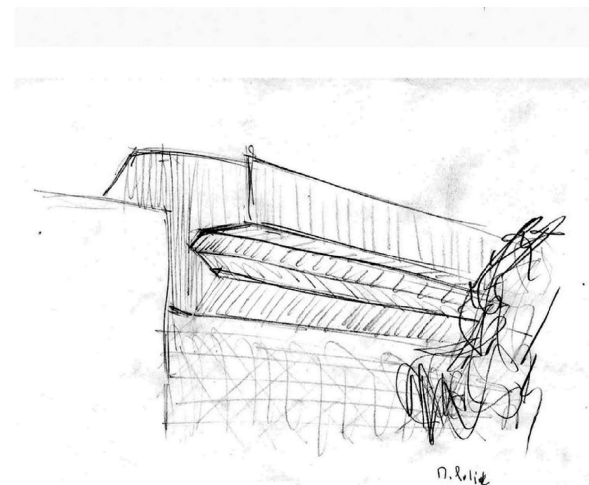
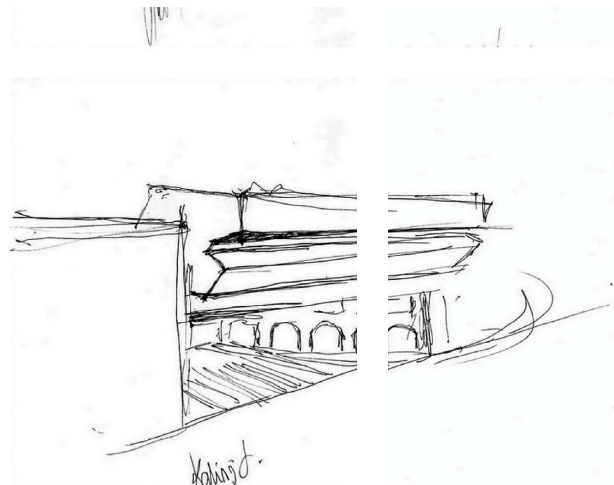
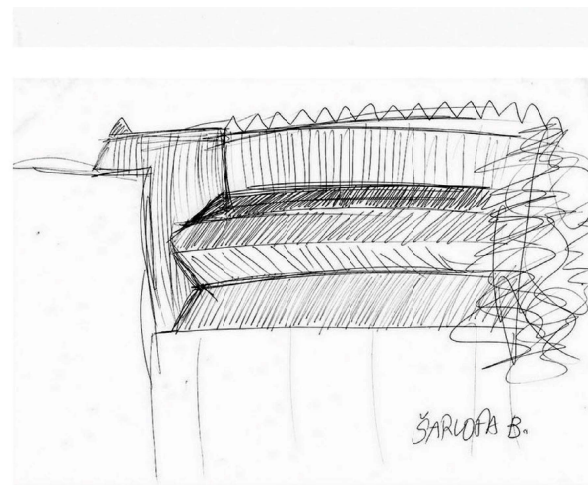
ŠKICA: 5-MINÚTOVÁ

ŠKICER: INDIVIDUÁLNY

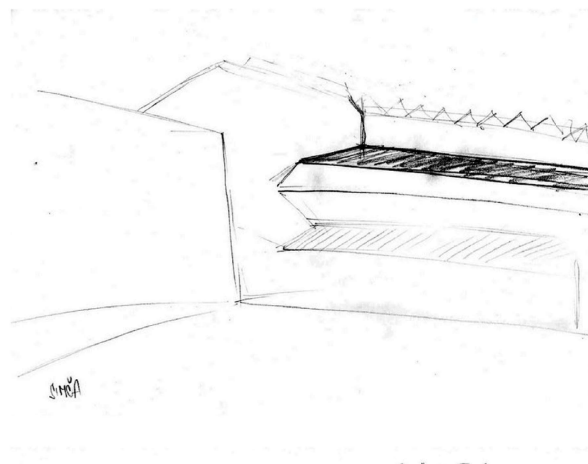
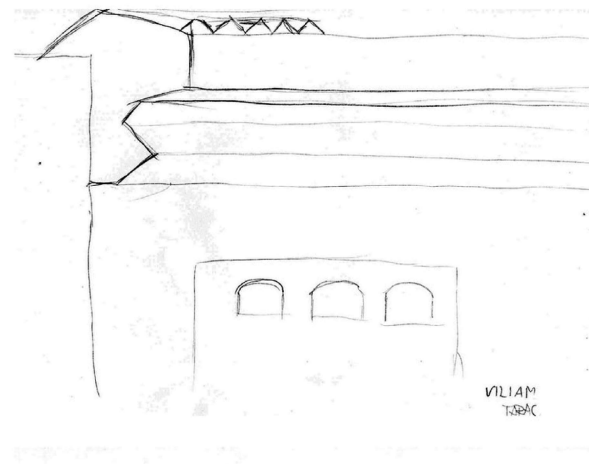
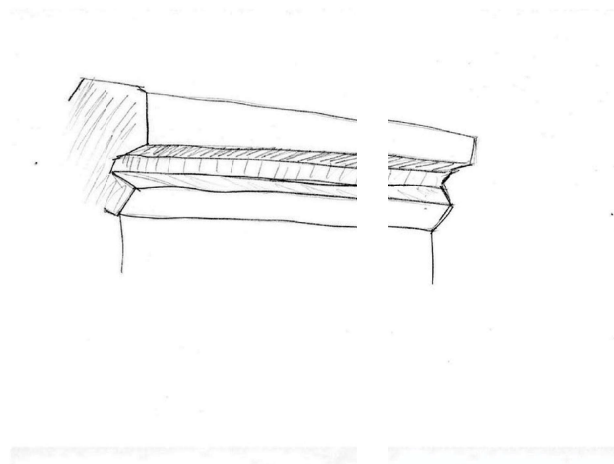
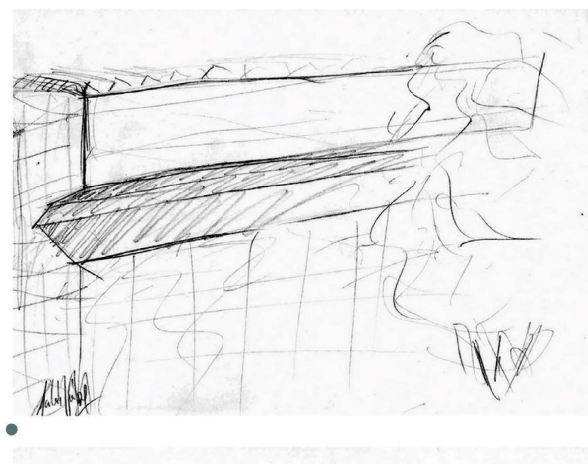
BEH: INDIVIDUÁLNY

OBJEKT: NÁMESTIE
SLOBODY

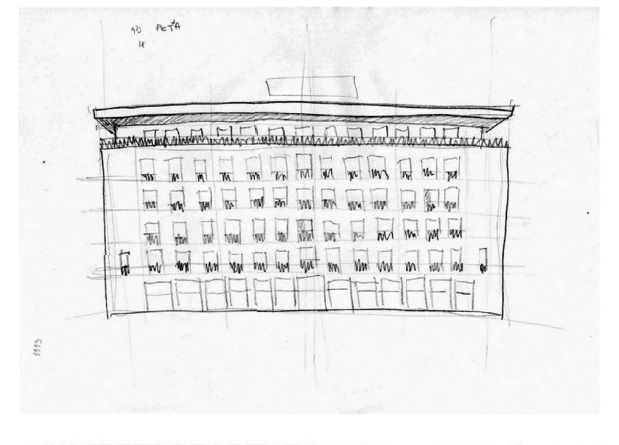
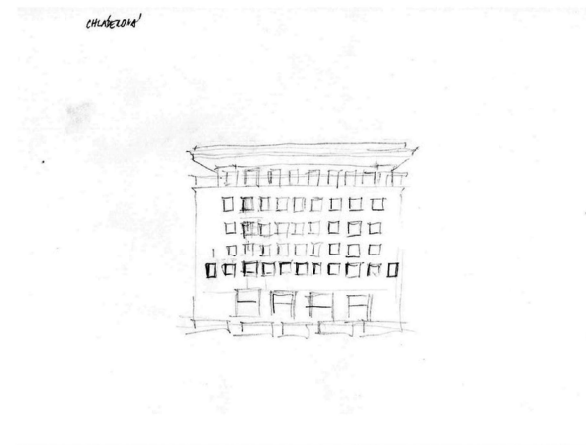
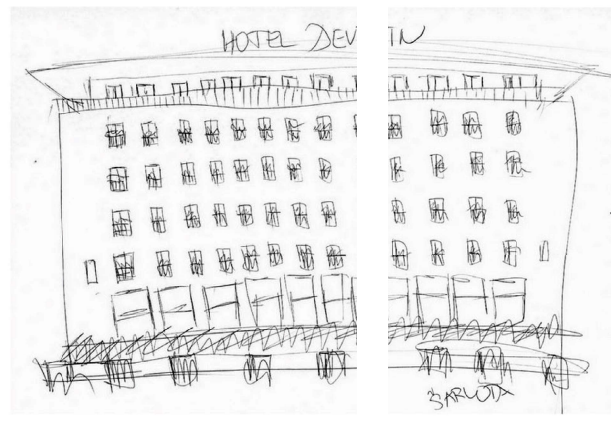
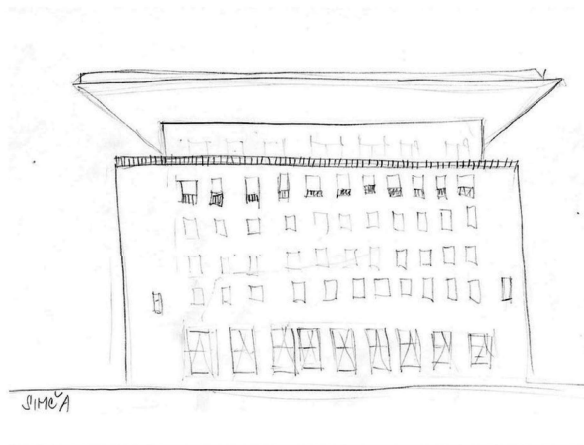
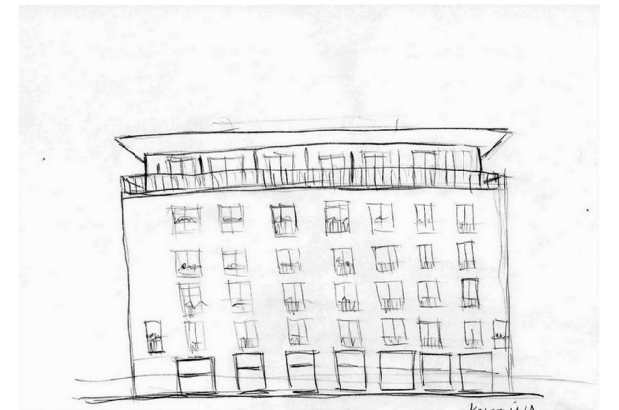
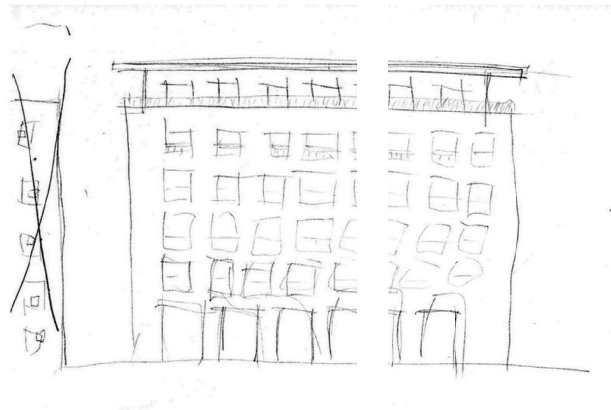
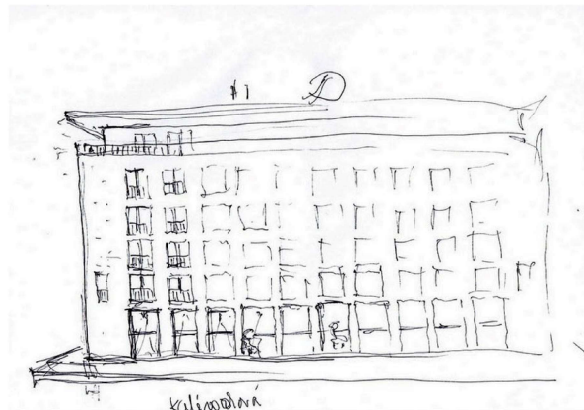
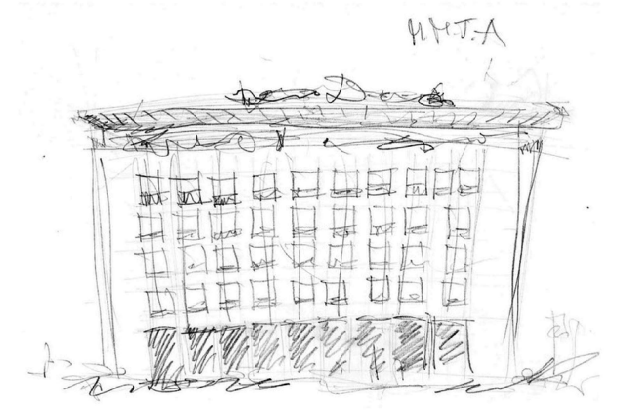
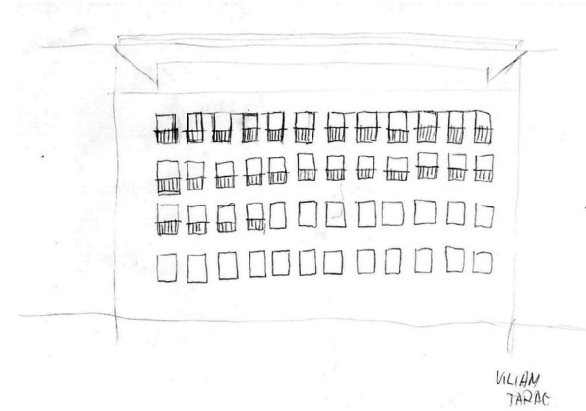
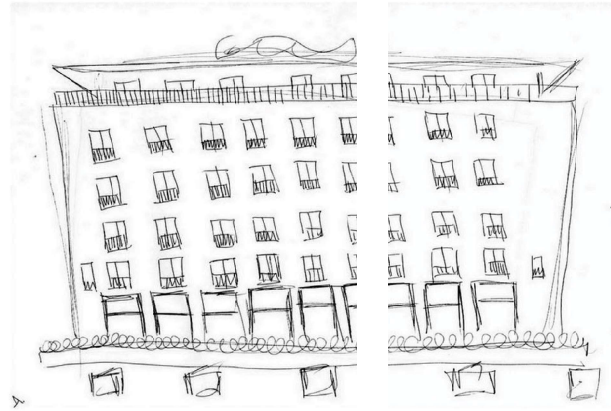
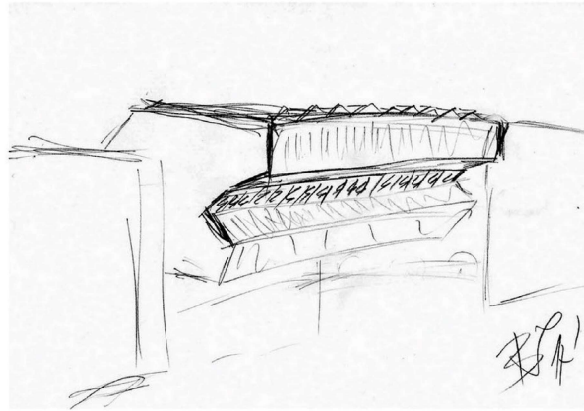




ŠKICA: 7-MINÚTOVÁ
ŠKICER: INDIVIDUÁLNY
BEH: INDIVIDUÁLNY
OBJEKT: NÁMESTIE
SLOBODY

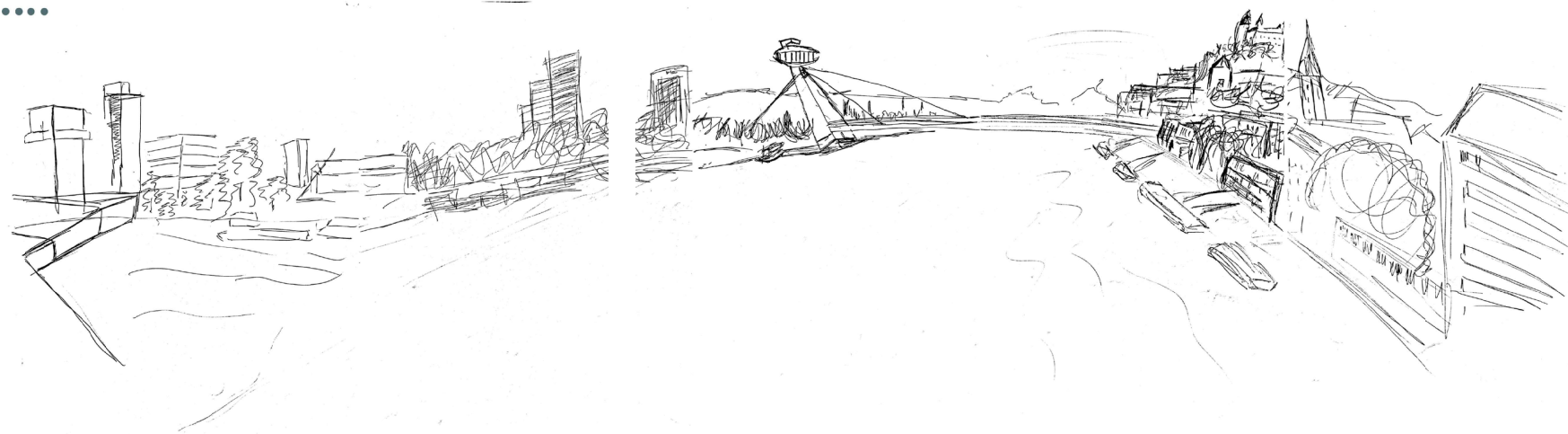


ŠKICA: 15-MINÚTOVÁ
ŠKICER: INDIVIDUÁLNY
BEH: INDIVIDUÁLNY
OBJEKT: HOTEL DEVÍN



TÍM 1-2

ŠKICA: ČÍM SKÔR,
ČÍM LEPŠIE
ŠKICER: TÍMOVÝ
BEH: ŠTAFETOVÝ
OBJEKT: VÝHLAD ZO
STARÉHO
MOSTA



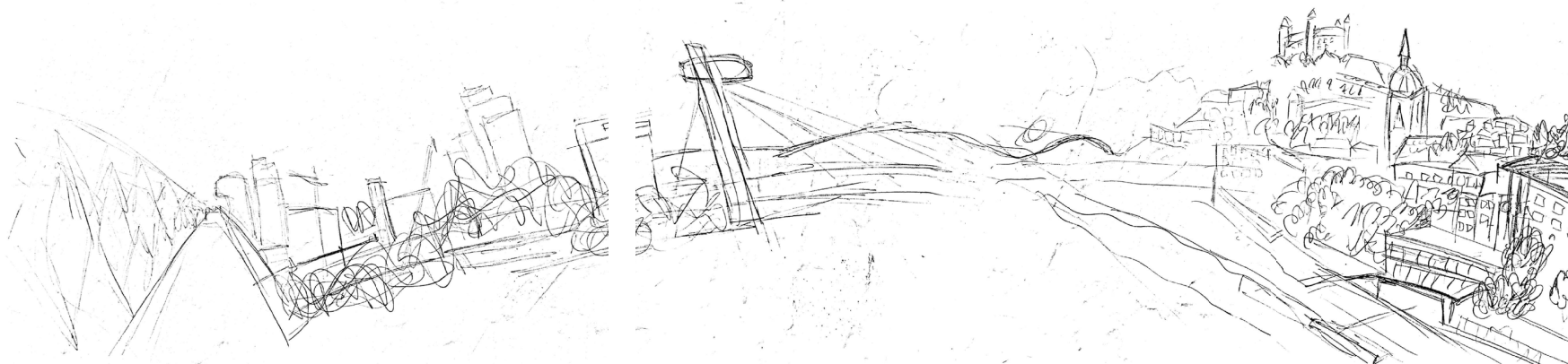
TÍM 3

ŠKICA: ČÍM SKÔR,
ČÍM LEPŠIE
ŠKICER: TÍMOVÝ
BEH: ŠTAFETOVÝ
OBJEKT: VÝHLAD ZO
STARÉHO
MOSTA



TÍM 4

ŠKICA: ČÍM SKÔR,
ČÍM LEPŠIE
ŠKICER: TÍMOVÝ
BEH: ŠTAFETOVÝ
OBJEKT: VÝHLAD ZO
STARÉHO
MOSTA





Študenti su nesúrodá skupina individualistov, všetci vybavení počítačom-univerzálnym zdrojom informácií.Pracujú individuálne kontrolovaní, alebo snád' aj vedení len pedagógom./pokiaľ chodia do školy a komunikujú/. Nedisponujú kolektívnym duchom.

Škola je len akýmsi prestupným článkom niekam.

Študenti nevytvárajú krúžky rovesníkov, kde sa projekty priebežne konfrontujú a diskutuju. Opačným a asi dobrým príkladom su urbanis-tické tréningy v Kočovciach pod vedením doc. Husenicovej. Za týždeň v kolektívnej spolupráci sa dokáže vykonať semestrálne penzum prác.

Po úspešnom završení bakalárskeho stupňa a po prestupe na ďalší stupeň /zameranie architektúra/ treba vytvoriť skupiny pod vedením určeného pedagóga, ktorý túto skupinu dovedie až ku diplomu. Skupi-na dostane svoj priestor, ktorý bude obhospodarovať.Každý študent dostane svoj stôl a kľúč od neho.Pripojenie na internet.Toto je nutné minimum pre samostatnú prácu v skupine.

TVORBA

To, čo predviedli študenti v prezentácii svjich prác je vyšší stupeň tvor-by komunikačných bodov.Vyšší preto lebo načrtli aj koncepciu,ktorú tvorivo doriešili architektonickými metódami. Snaha vytvoriť priesto-ry, kde budú prebiehať vášnivé diskusie odborné,celospoločenské,pol-itické atď. Za starých časov sa takéto diskusie viedli vo vysokoškolskom klube,mnohokrát za prítomnosti pedagógov pri nemiernej konzumácii alkoholických nápojov. Treba zdôrazniť, že snaha študentov a ped-agógov o vytváranie takýchto miest v existujúcich priestoroch našej školy je viac ako správny.

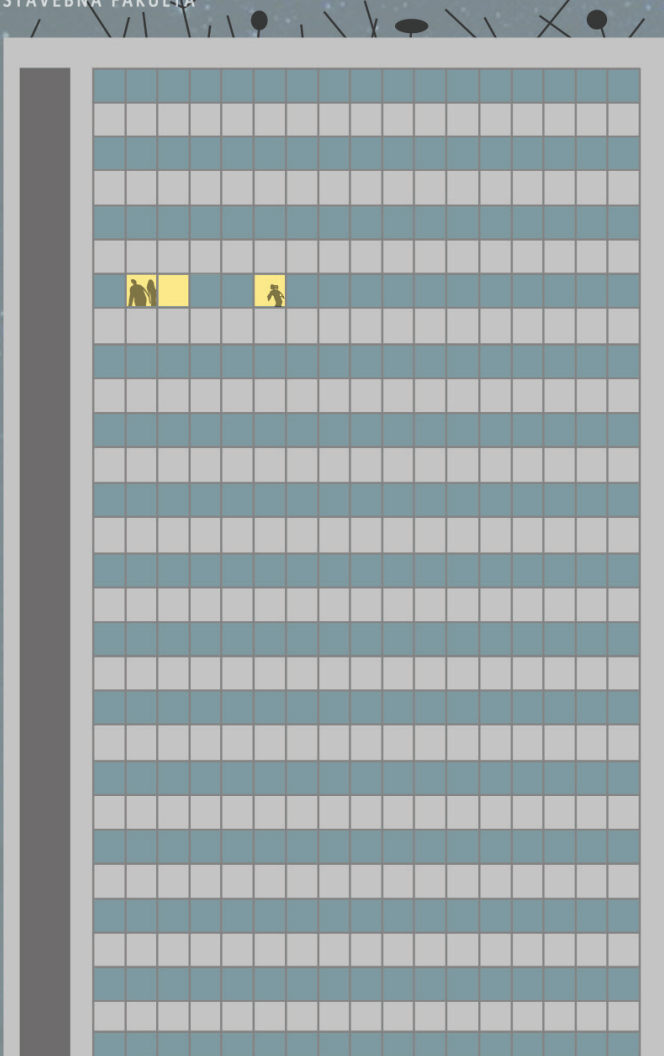
ZÁVER

Treba pripomenúť, že práce prezentovali koncepčné programy, ako aj ich realizáciu. Je dobré, že prezentácie sa zúčastnili aj zástupcovia vedenia školy,ktorí by vlastne mali tie primárne koncepčné smery určovať a zadávať na dotvorenie.

S úctou Peter Bauer

STU

SLOVENSKÁ TECHNICKÁ
UNIVERZITA V BRATISLAVE
STAVEBNÁ FAKULTA



STU
SVF